

# Red de Comunicación

El espacio de las personas de **fcc**

Los profesionales al frente de la obra del

## Altar de Cuatro Vientos para la JMJ



WRG y A.S.A.  
intercambian buenas  
prácticas



Todos con la Igualdad



La esclusa de Sevilla,  
el final de una colosal  
obra de un gran  
equipo profesional



Elvas, una ciudad  
hecha a medida de  
los ciudadanos





NOSOTROS RECOGEMOS  
Y TRATAMOS LOS RESIDUOS.  
TÚ LOS SEPARAS.

LO ESTAMOS  
HACIENDO JUNTOS



sd europe  
SOLAR DECATHLON



Servicios Ciudadanos





## Portada

Los profesionales al frente  
de la obra del Altar de Cuatro  
Vientos para la JMJ



## Corporativo

Publicado el nuevo Código de Uso  
de Medios Tecnológicos

**Pág 4**

FCC gana el premio Arquitectura  
al mejor rascacielos del mundo  
con el hotel Porta Fira

**Pág 6**

FCC reitera ante Ricardo Martinelli su  
apuesta por Panamá como hub de  
negocios para Centroamérica

**Pág 8**

Todos con la Igualdad

**Pág 9**



## Los Negocios

WRG y .A.S.A. intercambian  
buenas prácticas

**Pág 16**

ALPINE construirá el centro clínico  
de Mistelbach, en Austria

**Pág 17**

Aqualia Industrial construirá  
la planta de gestión de residuos del  
Astillero de Reparaciones  
de Navantia en Cádiz

**Pág 18**



## Las Personas

Conoce a los profesionales de FCC  
que construyeron el Altar de Cuatro  
Vientos para la JMJ

**Pág 24**

## Responsables

FCC y el sector de la construcción  
europeo firman  
la declaración de sostenibilidad

**Pág 32**

WRG insta a los ciudadanos  
a reciclar más electrodomésticos y  
aparatos electrónicos

**Pág 38**



## Bienestar

WRG recibe un galardón de Oro por  
su prevención de riesgos laborales

**Pág 40**

"Reciclar medicamentos,  
una costumbre muy sana"

**Pág 40**



## Conocimiento

FCC pone en marcha la primera  
planta de combustible derivado de la  
recuperación de residuos

**Pág 42**

## La Firma

"Seguridad: cuestión de sentido  
común"

**Pág 46**



## El Lugar

La esclusa de Sevilla,  
el final de una colosal obra de  
un gran equipo profesional

**Pág 48**



## Comunidades

Elvas, una ciudad  
hecha a medida  
de los ciudadanos

**Pág 52**

# Corporativo

## Publicado el nuevo Código de Uso de Medios Tecnológicos

El Comité de Dirección aprobó el nuevo Código de Uso de Medios Tecnológicos que sustituirá, de manera integral, la actual Norma de Seguridad de la Información para el usuario de los sistemas del Grupo FCC.

la Información, en colaboración con las direcciones de Comunicación, de Recursos Humanos y de Administración y Tecnologías de la Información, pondrá en marcha en los próximos días una campaña de divulgación dirigida a todos los empleados.

Para cualquier consulta o información relativa a la seguridad de los equipos informáticos, está disponible el buzón de correo: **infosecurity@fcc.es**

El Código de Uso de Medios Tecnológicos está disponible en la Intranet:

- Fccnet/Normativas/Normativas General (Ver ).
- Código de Uso de Medios Tecnológicos (Ver en formato pdf ).
- Código de Uso de Medios Tecnológicos (Ver en formato flash ).

Ver comunicado.

Ver vídeo .

Aprobado el pasado 4 de abril, este nuevo Código tiene como objetivo garantizar que los usuarios de los medios tecnológicos hagan un uso adecuado, responsable y lícito de los mismos y actúen de acuerdo con su Política de Seguridad de la Información.

Las Normas contenidas en el Código de Uso de Medios Tecnológicos son de obligado cumplimiento para todos los empleados del Grupo FCC.

Con el fin de asegurar una eficaz divulgación de la nueva norma y su correcta comprensión, el departamento de Seguridad de





# Código de Uso de los Medios Tecnológicos





# El hotel Po al mejor rascac

Un jurado compuesto por miembros de 67 países otorga el Emporis Skyscraper Award 2010 al edificio barcelonés. La Torre Diagonal Zero Zero, construida también por FCC quedó en novena posición.

FCC ha obtenido con el Hotel Porta Fira de Barcelona el premio Emporis Skyscraper 2010 al mejor rascacielos del mundo, según ha anunciado la organización del galardón. Con el edificio barcelonés competían otros 300 rascacielos de todo el mundo

Los premios Emporis Skyscraper son los únicos premios de arquitectura que se otorgan a escala mundial a construcciones de gran altura. El jurado que los otorga lo componen expertos en arquitectura de 67 países. Entre sus ganadores de otras ediciones figuran arquitectos de la talla de Santiago Calatrava, por el Turning Torso de Malmö (Suecia), o Normán Foster, por la torre St. Mary Axe, de Londres (Gran Bretaña).

Los miembros del jurado del Emporis Skyscraper han señalado que este año se ha valorado "la exquisitez estética y la integración urbanística del edificio barcelonés" frente al babilónico afán por alcanzar el rascacielos más alto del planeta del Burj Khalifa", que quedó en segundo lugar en la clasificación del galardón correspondiente a este año.

## Una altura de 113 metros

El Hotel Porta Fira es obra del arquitecto japonés Toyo Ito, y del estudio español



# Porta Fira, premio Arquitectura rascacielos del mundo

b720 Arquitectos, liderado por Fermín Vázquez. Está ubicado en una de las zonas de mayor desarrollo de Barcelona y posee una altura de 113 metros, que dan cabida a 26 pisos. El hotel pertenece a la cadena Hoteles Santos, poseedora de otros edificios e instalaciones emblemáticas en este sector.

En palabras de Fermín Vázquez, el mayor desafío de la torre es su forma orgánica: su fachada, muy característica y llamativa, está formada por estructura tubular de aluminio, que recorre la cara exterior del edificio como líneas continuas desde el suelo hasta la coronación. De un color rojo muy llamativo, y que permite su visibilidad desde larga distancia, la compleja geometría

de la torre crece, se contorsiona y aumenta de tamaño a medida que crece en altura. El estudio b720 Arquitectos es autor también de la Torre Agbar de Barcelona, que en 2004 recibió el segundo premio al mejor rascacielos de ese año.

## La Torre Diagonal Zero Zero, en novena posición

Pero el hotel Porta Fira no ha sido la única mención a las construcciones de FCC reconocida por el Emporis Skyscraper. Otro edificio del Grupo de Servicios Ciudadanos, la también barcelonesa Torre Diagonal Zero Zero quedó en noveno lugar. Desarrollado por el Taller de Arquitectura EMBA, de



Enric Massip-Bosch, la Torre Diagonal Zero Zero son las oficinas de la nueva sede de Telefónica en la Ciudad Condal.

Este rascacielos barcelonés está compuesto por una planta romboidal, de 110 m de altura y 23 pisos, y ya ha conseguido otros galardones como el Premio Quattrum Prize al mejor proyecto de 2010.

Entre los mejores rascacielos del 2010 hay obras de casi todos los continentes, pero los expertos destacan que el resultado de la votación demuestra que la cuenca europea del Mediterráneo se ha convertido en un centro arquitectónico de referencia mundial, según Matthew Keutenius, experto en arquitectura de Emporis y presidente del jurado de los Skyscraper.

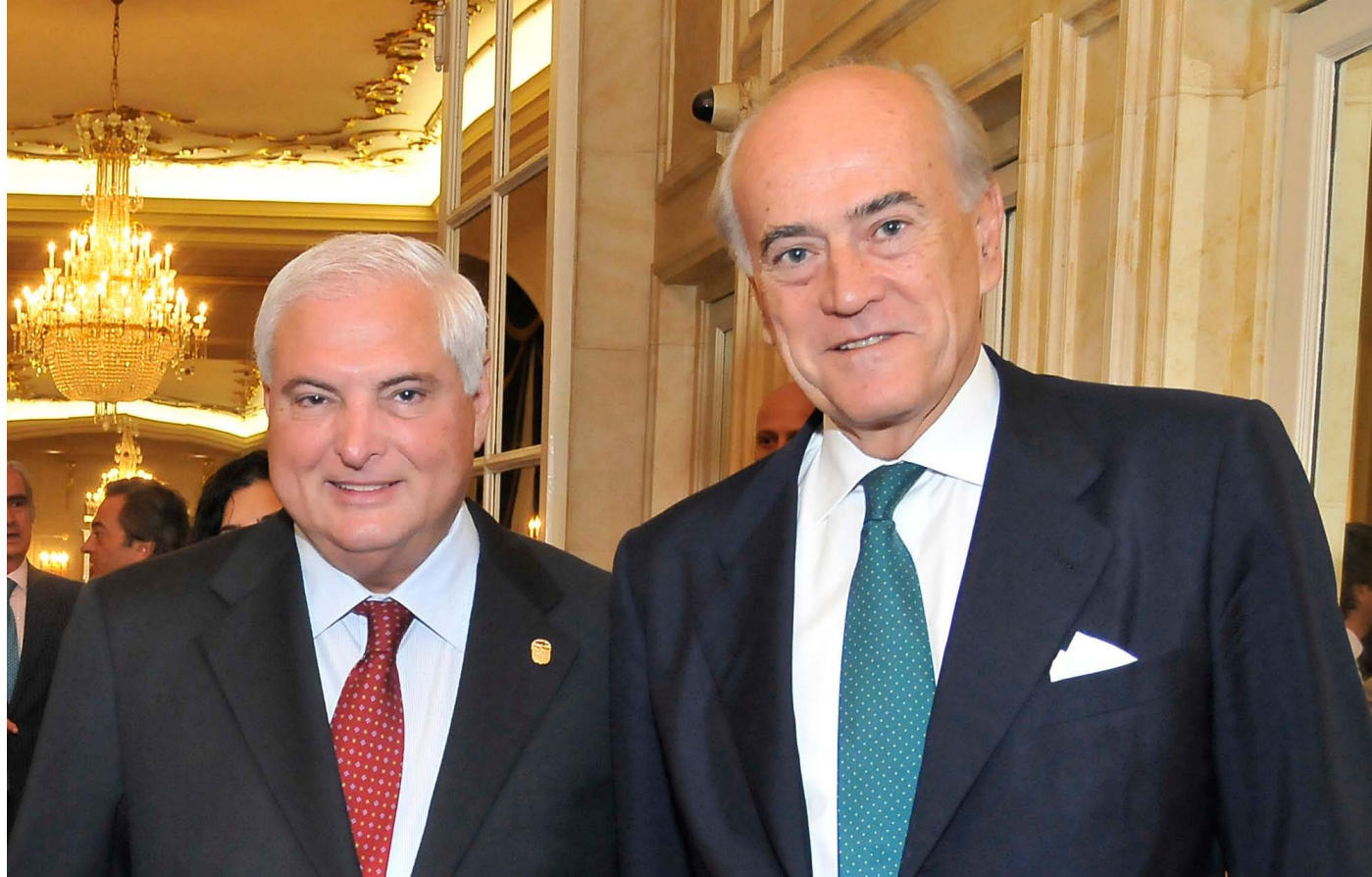


Puesto	Hotel	Ciudad	Pisos	Altura (m)
1	Hotel porta Fira	Barcelona	26	113
2	Burj Khalifa	Dubai	163	828
3	Tour CMA CGM	Marsella	33	143
4	The Pano	Bangkok	55	203
5	Capital Gate	Abu Dhabi	35	160
6	The Legacy ay Millenium Park	Chicago	73	250
7	Strata	Londres	43	148
8	Capital City Moscow Tower	Moscú	76	302
9	Torre Diagonal Zero Zero	Barcelona	25	110
10	International Finance Centre	Hong Kong	108	484
11	Godman Sachs Headquarters	Nueva York	44	228

Fuente: Emporis Skyscraper.







# FCC reitera ante Ricardo Martinelli su apuesta por Panamá como hub de negocios para Centroamérica

Baldomero Falcones, presidente y consejero delegado de FCC, ha reiterado ante el presidente de Panamá, Ricardo Martinelli, la apuesta del Grupo de Servicios Ciudadanos por Panamá como plataforma o hub de negocios para la región.

En un desayuno celebrado en Madrid el pasado 13 de julio, el primer ejecutivo de FCC cifró en más de 1.400 millones de euros la cartera de negocios del Grupo en el país centroamericano.

Entre los proyectos más importantes que FCC lleva a cabo en Panamá, Falcones ha destacado la construcción de la línea

1 del metro de la capital, cuyo presupuesto ronda los 1.000 millones de euros, así como la construcción de un nuevo cauce de acceso al Canal desde el Pacífico, en el marco del emplazamiento del tercer juego de esclusas en Miraflores, y la más reciente adjudicación del nuevo puente del acceso Este al Puente Centenario.

En su intervención ante el presidente Martinelli, Baldomero Falcones calificó Panamá como un país “atractivo para la inversión que ha logrado inspirar confianza al mundo, especialmente a los agentes económicos, como consecuencia de un periodo de estabilidad política que se prolonga casi

dos décadas, respeto a las reglas del juego democrático, seguridad jurídica y apuesta por las infraestructuras como palanca de crecimiento”.

Asimismo, el presidente y consejero delegado de FCC destacó el hecho de que el país centroamericano tenga la calificación de “grado de inversión” por las agencias internacionales, así como que su Gobierno haya sabido aprovechar el buen momento económico para avanzar en la modernización del país mediante la homologación de su sistema fiscal y el desarrollo de las infraestructuras, sin olvidar la necesidad de mejorar los sistemas educativos y de protección social.



# Todos con la igualdad

El Ayuntamiento de Gijón reconoce el compromiso del Grupo

El pasado mes de agosto, el Ayuntamiento de Gijón hizo entrega de los diplomas que reconocen a FCC como Empresa comprometida con la Igualdad, en un acto celebrado en el Congreso del Recinto Ferial Luis Adaro de Gijón, al que asistieron en representación del Área de Medio Ambiente de FCC, Delegación Norte, Cristina Sarti Tercero, responsable de Igualdad y Vicente Cid, jefe de Producción de dicha Delegación.

Durante el evento se presentó el Directorio de Empresas del territorio comprometidas con la igualdad, proyecto realizado en el marco del programa Unidad de Género del Ayuntamiento de Gijón. Este programa se desarrolla dentro del Acuerdo por la Innovación, el Desarrollo Económico y el Empleo, Gijón INNOVA 2008-2011 y en la Carta Local para la Igualdad de Mujeres y Hombres en el Municipio de Gijón 2010-2014.

La presidencia del acto corrió a cargo de la alcaldesa, Carmen Moriyón, acompañada del concejal de Empleo y Desarrollo Económico; de los secretarios generales de las Uniones Comarcales de UGT y CCOO, Héctor Roces y Juan Sánchez, respectivamente; del secretario general de FADE, Alberto González; y agentes sociales y empresariales firmantes del Acuerdo



Gijón INNOVA. La Fundación Universidad de Oviedo presentó los principales resultados obtenidos del trabajo de investigación realizado.

El directorio de empresas comprometidas con la igualdad lo componen actualmente 55 empresas de distintos tamaños y sectores empresariales, que están trabajando en la incorporación de la igualdad de género en su gestión empresarial. En algunos casos, ya han puesto en marcha su plan de igualdad, y en otros, están en proceso de elaboración y negociación del mismo, pero todos ellos han colaborado en el estudio

para mostrar las medidas implantadas y las luces y sombras de los procedimientos utilizados. Al finalizar el acto, se hizo entrega a estas empresas de un diploma de agradecimiento por su colaboración.

Este directorio se enmarca en los trabajos desarrollados por la Unidad de Género del Ayuntamiento de Gijón que cuenta, entre sus objetivos, con los siguientes:

- Generar y difundir conocimiento sobre la aplicación de la Ley de Igualdad 3/2007 en las empresas.
- Crear una red de empresas y entidades comprometidas con la igualdad entre mujeres y hombres.
- Diseñar estrategias y actuaciones orientadas hacia la consecución de la igualdad real entre mujeres y hombres en el ámbito laboral.

Este reconocimiento supone un paso más en la consolidación de las Políticas de Igualdad impulsadas desde la Dirección de Relaciones Laborales Corporativa y, en este sentido se suma una importante lista de premios y distinciones de carácter social ya recibidas.





# Presentación de los primeros coches eléctricos para

FCC ha realizado en la sede de FCC de Torre Picasso, la recepción y presentación de los primeros vehículos eléctricos destinados al área de construcción, dentro del marco de su proyecto de 'e-movilidad' en España. Los coches han sido adquiridos a la empresa Northgate bajo la fórmula de Renting.

Los vehículos se utilizarán en diferentes actividades de negocio de FCC Construcción y sustituirían a los vehículos convencionales de gasolina. Se trata de la última incorporación de vehículos eléctricos a la flota de FCC, continuando así con la estrategia de contribuir a la movilidad, al desarrollo sostenible y a la protección del medio ambiente.

Al acto de presentación asistieron por parte de FCC: Avelino Acero, director general de FCC Construcción; Eduardo González, director general de FCC Energía; José María Seoane, director de Gastos Corporativos y Servicios Generales de FCC, y Vicente Cerezuela, Gestor de Flotas de FCC. Durante el desarrollo del acto se realizó una demostración del funcionamiento de los vehículos.

Los vehículos son del modelo C-Zero de Citroën, con una potencia de 67 CV y autonomía para recorrer 150 kilómetros. La batería del coche tiene dos modos de recarga: mediante a una red convencional con una recarga plena en 6 horas, o bien con una recarga rápida de 30 minutos que permite cargar la batería en un 80%.

En total, FCC dispone ya de una docena de vehículos eléctricos utilitarios de las marcas Citroën y Peugeot, que se suman a la flota de 250 vehículos eléctricos que tiene FCC Medio Ambiente, destinados a la recogida de basura y limpieza viaria de distintas ciudades.

Además, FCC dispone de 11 plazas de aparcamiento con puntos de red de energía para recarga de estos vehículos en sus edificios de Torre Picasso, Federico Salmón, General Perón y Acanto. Estas instalaciones constituyen uno de los compromisos medioambientales que adquiere FCC y que se extenderá, según las demandas, al resto de las plazas de estacionamiento de estos edificios, así como a otros inmuebles de la compañía.

## Otros acuerdos

En el marco de su estrategia por la movilidad eléctrica, FCC ha firmado acuerdos con automóviles Citroen España, Siemens y Peugeot, con el fin de llevar a cabo estudios preliminares e investigaciones rela-





# el área de construcción

cionados con el coche eléctrico. Además, recientemente y a través de la nueva marca FCC Industrial, creada a finales de año como consecuencia de su estrategia de diversificación, ha firmado un acuerdo con Citroën España y BlueMobility para la instalación de puntos de recarga para los vehículos comercializados por Citroën, tanto a particulares como a empresas.

Siguiendo con sus compromisos medioambientales FCC ha construido en Albacete, su primera electrolinera, una estación de

llenado eléctrico que servirá para abastecer energía a los vehículos eléctricos.

## Northgate

NORTHGATE es líder en Europa y España en renting flexible. En nuestro país tiene una flota de más de 52.000 vehículos, 25 delegaciones regionales, una estructura de más de 1.000 empleados, 33 talleres propios y 3.200 talleres externos concertados que

representan la máxima garantía de servicio a los clientes.

Su facturación en el último año ha sido de cerca de 250 millones de euros. Su actividad se centra en el renting de vehículos industriales con una decidida apuesta por los coches ecológicos.

El Grupo NORTHGATE es uno de los grandes referentes europeos en servicios de renting de vehículos. Número uno en renting flexible en Reino Unido, Irlanda y España, cotiza en la Bolsa de Valores de Londres (NTG). La compañía cuenta en estos tres países con más de 100 delegaciones y más de 3.000 empleados.

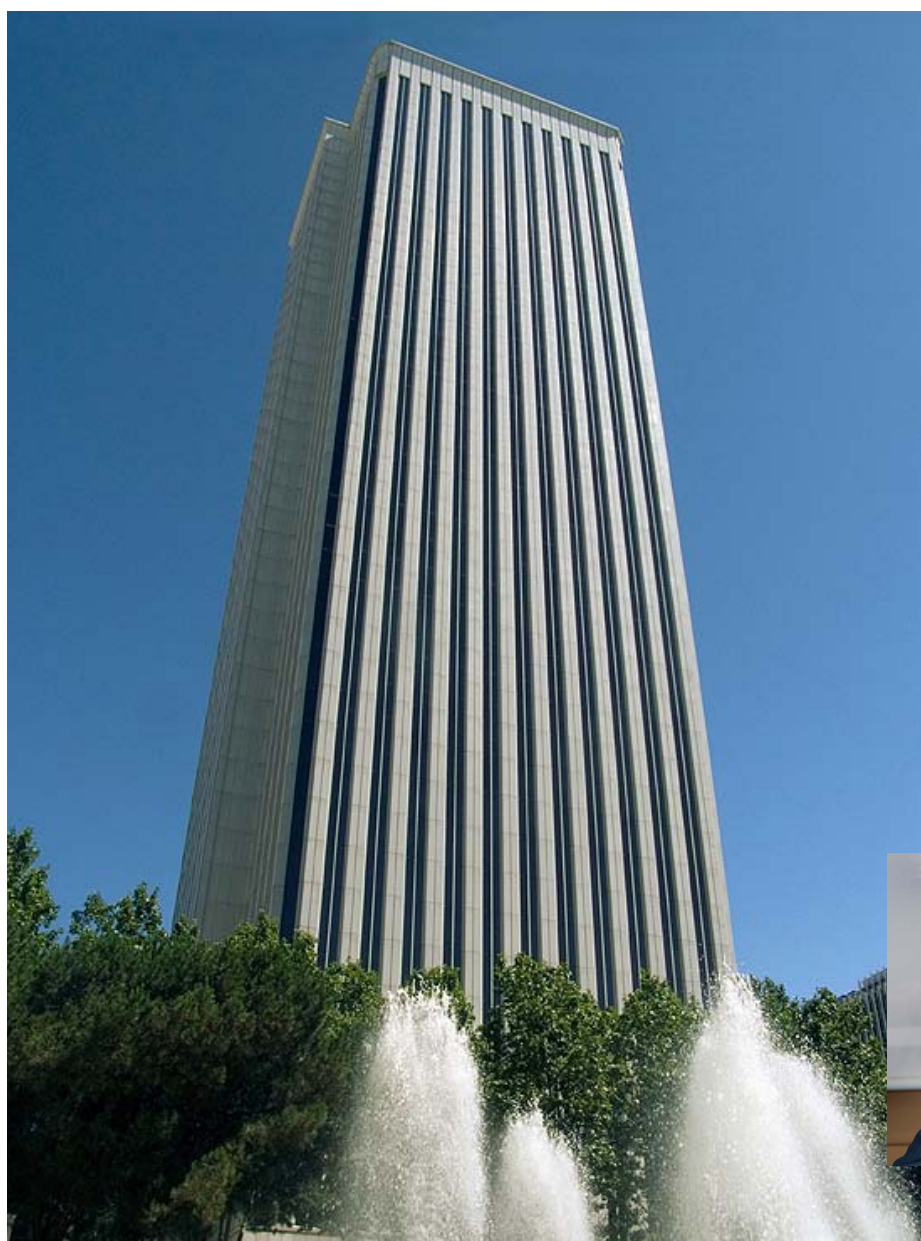


De izquierda a derecha, Julio Senador, director de relaciones institucionales de FCC Construcción, Vicente Cerezuela, gestor de Flotas de FCC; Fernando Cogollos, director general de Northgate; José María Seoane, director de Gastos Corporativos y Servicios Generales de FCC; Avelino Acero, director general de FCC Construcción, y Eduardo González de Rocha, director Comercial de Northgate.



# Las principales agencias inmobiliarias, en Torre Picasso

Torre Picasso ha presentado a las principales agencias inmobiliarias del país su nuevo catálogo general de servicios. La reunión se llevó a cabo en el auditorio del emblemático edificio.



Guillermo Alcaide, director general de Torre Picasso; Jesús Bustamante director Técnico; Ignacio González, director Comercial, y Antonio Escudero, director de seguridad, expusieron las características técnicas del emblemático edificio, e hicieron un repaso por la oferta y disponibilidad de sus zonas comunes. Asimismo, presentaron los servicios integrales que Per Gestora Inmobiliaria aporta, como mejora añadida, a los propios inquilinos.

Con la seguridad también como prioridad para dar el mejor servicio a sus inquilinos, durante la reunión se presentaron los principales avances y renovaciones que se han llevado a cabo durante la pasada campaña. Torre Picasso realiza anualmente importantes inversiones destinadas a un riguroso programa de mantenimiento y mejoras, que hace que Torre Picasso sea uno de los edificios inteligentes más eficientes y seguros de Europa y un símbolo, tanto para las más de 6.000 personas que trabajan diariamente en él, como para el resto de los ciudadanos.

Con sus 171 m. de altura, desde el último sótano, Torre Picasso es uno de los techos de la ciudad y un referente en el corazón financiero de la capital. Desde casi cualquier punto de la ciudad, la perspectiva de sus 45 plantas se ha convertido en un icono.

Proyectada por el arquitecto norteamericano de origen japonés Minoru Yamasaki, también autor de las Torres Gemelas de Nueva York, dotó al edificio de una poderosa imagen exterior y un exclusivo interior, diseñado para albergar oficinas del más alto nivel, con espacios inteligentes y adecuados para proporcionar a sus clientes los servicios más avanzados en tecnología, confort y seguridad.



Guillermo Alcaide  
Director general de Per Gestora





# El Manual de Conductas Ciudadanas ya cuenta con más de 200 aportaciones

Recordamos que estamos en fase de crear un manual de urbanidad, de buenas conductas y prácticas ciudadanas, en el que somos los propios empleados del Grupo FCC los que podemos proponer, actualizar y debatir su contenido. Para ello se ha creado un foro de debate en la Intranet Corporativa dónde cualquier empleado del

Grupo puede participar y aportar sus ideas.

Hasta la fecha la plataforma ha recibido más de 200 aportaciones y esperamos seguir recibiendo nuevas ideas en los próximos meses. Necesitamos la máxima colaboración de todos vosotros para crear este Manual de Conductas Ciudadanas que tie-

ne como objetivo potenciar conductas de buen comportamiento e impulsar su práctica con el fin de contribuir a que la convivencia en nuestro entorno sea más armoniosa y agradable.

Aporta tus ideas en:

<http://fccnet/sites/crc/mcc/default.aspx>

Ver más información:

[http://fccnet/ES/salaprensa/noticias/noticiasint/Paginas/210211\\_LosempleadosdeFCCcrear%C3%A1nManualdeConductasCiudadanas.aspx](http://fccnet/ES/salaprensa/noticias/noticiasint/Paginas/210211_LosempleadosdeFCCcrear%C3%A1nManualdeConductasCiudadanas.aspx)



Juntos crearemos el **Manual de Conductas Ciudadanas**

Descúbrelo  
en el nuevo entorno wiki







# FCC, en los Juegos Interempresas

Los pasados meses de mayo y junio algunos empleados de FCC de Barcelona y Valencia participaron en los Juegos Interempresas en la modalidad de pádel con unos resultados muy satisfactorios.

Los Juegos Interempresas han sido concebidos desde su inicio como una Olimpiada Empresarial Solidaria abierta a todas las organizaciones y su espíritu solidario es uno de los valores de identidad de este evento.

En cada edición se hace una valoración de proyectos identificados por la organización.

De todos ellos se preseleccionan los proyectos que se someten a la opinión de las empresas participantes, las cuales juegan un papel activo en la distribución de la donación resultante.

## Barcelona

En los juegos de Barcelona hubo 13 parejas formadas por empleados de FCC, dos de ellas lograron terminar entre las diez primeras posiciones:

- 8º puesto: Jordi Gibert Cortés – Jaime Gutiérrez Sole
- 10º puesto: Alejandro Viera Reoyo – Enrique Heras Usariaga

## Valencia

Valencia tuvo menor participación, nueve parejas, pero obtuvo unos resultados excelentes:

- 1er puesto: Daniel Cano Alcaraz – Sergio Ivars Vallés
- 2º puesto: Antonio Ortín Aldegue – Vicente Crespo Escrich
- 4º puesto: Vicente Corts Ferrer – Marcos Iglesias Roger
- 5º puesto: Javier Ruiperez Alonso – José Romero Sánchez
- 6º puesto: José Antonio Martín Casado – Miguel Ángel Ayala Utiel
- 8º puesto: Javier González Gabarda – David Rubio Escribano
- 10º puesto: Sergio Antón Moreno – Juan Ramón Gómez-Ferre Herrán

A finales de septiembre se celebrará la edición madrileña en la que FCC también tendrá representación con 38 parejas.





NOSOTROS GESTIONAMOS  
EL CICLO DEL AGUA A  
TRAVÉS DE AQUALIA.  
TÚ HACES UN CONSUMO  
RESPONSABLE.

LO ESTAMOS  
HACIENDO JUNTOS

**FCC**  
Servicios Ciudadanos



**sd europe**  
SOLAR DECATHLON



# Los Negocios



## WRG y .A.S.A. intercambian buenas prácticas

El grado excelente de colaboración entre los negocios internacionales de FCC quedó patente en agosto cuando Waste Recycling Group (WRG) llevó a un grupo de importantes personas procedentes de grupos de interés, entre ellas varios periodistas de los medios regionales, a visitar la nueva central de .A.S.A. en Zistersdorf, cerca de Viena, que produce electricidad a partir de residuos.

WRG y .A.S.A. prestan servicios de gestión de residuos y recursos en sus respectivos mercados: WRG en el Reino Unido y .A.S.A. en Europa Central y del Sudeste.

WRG es el ofertante preferido para el contrato de gestión de los residuos no-reciclables en Buckinghamshire y se propone

construir una central para la valorización energética de residuos en Greatmoor, cerca de Aylesbury, con una capacidad de 300.000 toneladas anuales. La propuesta ha suscitado preocupación en la zona acerca del papel de la incineración en la valorización energética y WRG decidió mostrar a los periodistas locales una central similar ya en explotación para que pudieran comprender mejor la propuesta de WRG e informar sobre la misma con más precisión.

“Decidimos llevarles a ver la central de Zistersdorf porque es muy parecida a la que pensamos construir en Buckinghamshire,” dijo Mike Snell, director de Comunicación de WRG. “Aunque Zistersdorf es más pequeña que la central prevista para Buckinghamshire, en términos de capacidad, emplea la misma tecnología de combustión, tiene solo dos años y, muy importante, está ubicada en un entorno rural atractivo”.

La visita fue liderada por Dan Murphy, jefe de proyectos en WRG con responsabilidad en la oferta de Buckinghamshire, y por Anushka Desai, responsable de comunicación sobre residuos de la Diputación Con-  
dual de Buckinghamshire.







Directivos de Alpine, presentes en el acto.

# ALPINE construirá el centro clínico de Mistelbach, en Austria

La oficina de la Baja Austria Clinics Holding Co. ha adjudicado a la filial austriaca de FCC, ALPINE, en UTE con otras dos compañías, el contrato de rehabilitación y construcción del nuevo edificio del Centro Clínico Weinviertel, en la región austriaca de Mistelbach.

La rehabilitación y construcción de un nuevo edificio anejo al histórico centro clínico contará con un presupuesto de adjudica-

ción de 175 millones de euros y se estima que las obras finalizarán en 2017.

ALPINE, VAMED y la compañía Hypo-Leasing ejecutarán el proyecto de construcción del centro en virtud del cual, ésta última se encargará de la financiación, mientras que ALPINE y VAMED se encargarán de la obra. Tal y como destacó, Karl Grüber, Director General de ALPINE, el centro clínico aportará un gran valor añadido a la región al emplear a unas 50 compañías locales.

obras; además, se construirá un nuevo edificio con una superficie útil de 13.000 m<sup>2</sup> que dispondrá de una sección para los padres de los niños internos, y unas instalaciones médicas de última generación. El reto del proyecto subyace en realizar las obras de rehabilitación y la construcción del nuevo edificio sin alterar la actividad clínica habitual del hospital.

## El Centro Clínico "Weinviertel"

El núcleo histórico del Centro Clínico Weinviertel será rehabilitado durante las



# ALPINE recibe el premio “Mejor Edificación 2010”, en Polonia

“

Pone de manifiesto el compromiso de los empleados y la empresa

”

El estadio MKS Cracovia en Polonia, construido por ALPINE y su socio polaco KPBW BUDUS, ha sido galardonado con el premio “Edificio del Año 2010” en la categoría de instalaciones deportivas, que desde 1989 otorga la Asociación Polaca de Ingenieros Constructores, en colaboración con el Ministerio Obras Públicas y la Autoridad de Supervisión de Edificios.

En esta ocasión, el jurado ha evaluado la calidad de la construcción, las soluciones estructurales aplicadas, la organización de la obra y su seguridad. El director general de ALPINE Bau AG en Alemania, Karsten Hell subrayó su satisfacción por este premio, que pone de manifiesto el compromiso de los empleados y la empresa.



El estadio premiado sustituye al original construido en 1912 y cuenta en su zona oeste con un escenario modular para albergar grandes eventos. Tiene capacidad para 15.000 espectadores y el plazo de ejecución ha sido de 15 meses.

## Aqualia Industrial construirá la planta de gestión de residuos del Astillero de Reparaciones de Navantia en Cádiz

El proyecto ha sido la solución adoptada para el tratamiento de aguas oleosas tipo Marpol procedente de los tanques de los buques

Aqualia Industrial ha ganado el contrato para construir la planta de gestión de los residuos del Astillero de Reparaciones de Navantia en Puerto Real, Cádiz. El proyecto tiene un plazo de ejecución de un año y

su principal objetivo será conseguir que el vertido final cumpla con el RD 1620/2007 de reutilización de aguas residuales. Además, el agua tratada en la planta se utilizará para baldeos y riegos de jardines del propio Astillero.

A través de su filial Sociedad Española de

Aguas Filtradas, S.A. Aqualia Industrial construirá una planta caracterizada por tratar unas cargas contaminantes muy variables con valores de pH entre 4 y 12; cloruros en concentraciones entre 1.000 y 11.200 mg/l; DQO entre 2.500 y 37.000 mg/l; y concentraciones de AyG que pueden alcanzar los 6.500.

Para ello, la línea de tratamiento propuesta para conseguir los límites exigidos consiste básicamente en pretratamiento con eliminación de sólidos y aceites, así como una correcta homogeneización de caudales y cargas, aplicando posteriormente un tratamiento físico-químico, para finalmente eliminar la materia orgánica y nutrientes mediante un reactor biológico con membranas (MBR). Este sistema combinará la eliminación avanzada de nutrientes basada en ciclos de anoxia y aireación, con la obtención de una calidad de agua tratada óptima para reutilización, homóloga a la que se obtiene en procesos terciarios basados en membranas de ultrafiltración.

Sociedad Española de Aguas Filtradas gestiona las plantas de tratamiento de aguas residuales de Navantia en la bahía de Cádiz (San Fernando, Puerto Real y Cádiz) desde hace más de 20 años.



Panorámica del centro de producción de Navantia en Puerto Real





Eric Marotel, director general del Grupo CEMUSA y vicepresidente de la Federación, fue el encargado de dar la bienvenida a todos los participantes.

# Cemusa se reúne en Madrid con expertos mundiales de la publicidad exterior

“TOMORROW The future of OOH” es el título de la 52ª edición del Congreso Anual de FEPE Internacional, Federación Internacional de Publicidad Exterior, que tuvo lugar en Madrid del 25 al 27 de mayo. Durante estas jornadas líderes mundiales del sector y expertos internacionales reflexionaron sobre la situación actual y el futuro de la publicidad exterior.

En esta edición Eric Marotel, director general del Grupo CEMUSA y vicepresidente de la Federación, fue el encargado de dar la bienvenida a todos los participantes a la ciudad de Madrid, el mayor centro de planificación, decisión y consumo de publicidad exterior de España. En su intervención resaltó la importante metamorfosis operada en los últimos años que la consagra como una gran capital europea donde hacer negocios.

Durante el congreso, que reunió a unos 190 delegados de 29 países, diversos profesionales del sector presentaron ponencias que versaron principalmente sobre el futuro del medio centrándose en los retos que se plantean, las nuevas oportunidades de negocio, normativa y legislación, iniciativas relacionadas con el medioambiente, innovación tecnológica y nuevos soportes digitales. Entre otros ponentes cabe destacar



la participación de profesionales españoles como Rafael Urbano, Director General de la agencia de medios MPG Iberia y Antonio Morales, director Comercial y de Marketing de CEMUSA España y presidente de la AEPE (Asociación Española de Publicidad Exterior) que analizaron respectivamente los nuevos roles que está asumiendo el medio exterior como canal de comunicación entre la marca y el consumidor y el presente y futuro del medio en España.

CEMUSA, como miembro de FEPE y empresa anfitriona del evento, ha colaborado muy estrechamente con la Federación para la elección de las sedes de celebración de todos los actos y del programa social y ha prestado apoyo técnico y humano para el buen desarrollo del evento.

Para mayor información sobre la edición del congreso se puede consultar la página web

<http://www.fepe.com>.



# Comienzan las obras del Media Center para los Juegos Olímpicos en Londres 2012

“

El Grupo de Servicios Ciudadanos, única empresa española presente en la construcción de infraestructuras para la cita olímpica

”

Cuando queda menos de un año para la celebración de la próximas olimpiadas, FCC ha iniciado la construcción del Centro de Comunicaciones IBC (International Broadcasting Center) para las retransmisiones de los medios de comunicación durante los Juegos Olímpicos y Paralímpicos de Londres 2012.

Con este proyecto, FCC se convierte en la única empresa española presente en la construcción de infraestructuras para la celebración de la cita olímpica en la capital británica del año que viene. En total, la organización de las Olimpiadas y Paralimpiadas londinenses cifra en más de 40.000 empresas las involucradas en su desarrollo, con un presupuesto de 6.000 millones de libras esterlinas (alrededor de 7.000 millones de euros) en contratos para la cons-



El proyecto de FCC consiste en el diseño, construcción, mantenimiento durante los Juegos, arquitectura interior y acabados del Centro de comunicaciones IBC (International Broadcasting Center), destinado al uso por parte de los distintos medios (radio y televisión).

“

El edificio tendrá una superficie de 56.000 metros cuadrados y albergará el Centro de Comunicaciones IBC (International Broadcasting Center)

”

Las obras del Media Center tienen como fecha de finalización el próximo 30 de abril, casi tres meses antes del comienzo de los Juegos y en ellas participarán un máximo de 300 trabajadores. El Centro se instalará sobre una superficie de 56.000 metros cuadrados construidos y en él desarrollarán su trabajo más de 20.000 profesionales de los medios de comunicación de todo el mundo.

Las retransmisiones de las ceremonias inaugural y de clausura de los Juegos Olímpicos, previstas para el 27 de julio y el 12 de agosto del año que viene, respectivamente, serán los acontecimientos estrella para los medios. En China 2008, la empresa estadounidense de estudios de mercados cifró en 4.400 millones el número de espectadores que habían presenciado por televisión en todo el Planeta los juegos olímpicos de ese año. Un récord que la organización londinense prevé superar en 2012.



# ALPINE finaliza el estadio PGE Arena Gdansk para la Eurocopa 2012

“ Las obras  
han acabado un año  
antes del comienzo del  
Campeonato de Fútbol  
Europeo 2012

”

La filial austriaca de FCC, ALPINE Bau GmbH ha finalizado la construcción del estadio PGE Arena Gdansk en Danzig, Polonia, que albergará varios partidos de la Eurocopa de Fútbol de 2012, entre ellos los partidos de cuartos de final que se disputarán en Polonia el verano 2012.

El estadio se encuentra entre las instalaciones deportivas más grandes de Polonia y tiene capacidad para 44.000 espectadores. Entre las singularidades del PGE Arena Gdansk destaca su color ámbar, en un claro homenaje a la ciudad de Danzig, conocida por el color ámbar del Mar Báltico.

reas de terreno, tiene una longitud de 236 metros de largo, 203 metros de ancho y cuenta con 40 exclusivos salones VIP distribuidos en más de 2.000 m². Gracias a su diseño multifuncional, el PGE Arena Gdansk albergará todo tipo de eventos deportivos y culturales.

El estadio está construido sobre 34 hectá-



# FCC entra en Montenegro mediante un contrato de Aqualia

La filial de gestión de agua de FCC construirá una instalación para depurar más de 15 millones de litros diarios. Esta adjudicación, financiada por el Banco Europeo de Inversiones (BEI), aporta una cartera de 14 millones de euros.

Fernando Moreno,  
director  
general de  
Aqualia.



FCC ha dado un paso más en su política de expansión geográfica con un nuevo contrato internacional. En esta ocasión se trata de Aqualia, su filial de gestión de agua, con la adjudicación de un contrato para la construcción y gestión de una planta depuradora de aguas residuales en el municipio de Niksic, la segunda ciudad en número

de habitantes de Montenegro. Esta planta, que será la más importante del país, depurará 15,5 millones de litros de agua diarios, lo que supone atender a 100.000 habitantes. La cartera del contrato suma 14 millones de euros.

Esta adjudicación, financiada por el Banco Europeo de Inversiones (BEI), supone para Aqualia la entrada en una nueva zona geográfica como son los Balcanes, con gran desarrollo en el negocio de la depuración a corto y medio plazo, a través de fondos europeos de preadhesión.

## Vocación de crecimiento en Europa Central y del Este

Europa Central y del Este se ha convertido en una de las zonas estratégicas de crecimiento de Aqualia desde la adquisición de SmVaK, la principal compañía de agua en las regiones de Moravia y Silesia, a través de la cual da servicio a 1.200.000 habitantes. SmVaK cuenta además dos particularidades: la primera es que no opera en régimen de concesión, ya que es propietaria de las infraestructuras (siendo por tanto una actividad de duración indefinida); y la segunda es que es uno de los pocos casos existentes de suministro de agua transfronterizo, puesto que presta servicio por medio de sus infraestructuras a 100.000 habitantes en Polonia.

Aqualia aprovecha esta situación de liderazgo regional como plataforma de expansión en los países del entorno, en los que es capaz de ofrecer una mejor gestión y aprovechamiento de los fondos europeos para el desarrollo de infraestructuras. En este sentido, la labor desarrollada por la filial de gestión de agua de FCC en otros países receptores de fondos, como España, posiciona a la empresa como un apoyo fundamental para sus clientes públicos a la hora de solicitar y gestionar las inversiones provenientes de la Unión Europea.

En esta zona también destaca la creación de "Aqualia New Europe", una compañía en la cual participa con un 49% el Banco Europeo de Reconstrucción y Desarrollo (EBRD, por sus siglas en inglés). Esta nueva compañía trabaja para mejorar los sistemas de gestión de aguas del área de Europa Central y del Este, a través de inversiones directas en infraestructuras o mediante participaciones en compañías gestoras de estos servicios. La creación de esta sociedad, la participación sin precedentes del EBRD en la misma, así como la inversión comprometida por el Banco, cercana a los 80 millones de euros, confirman la confianza del EBRD en la experiencia de Aqualia y en las perspectivas de crecimiento de este sector.

Aqualia ya opera en Rumanía, donde construye en estos momentos las plantas depuradoras de agua residual de Agnita, Dumbraveni y Zimnicea. Su participación en el diseño, construcción, operación y mantenimiento de estas instalaciones ayudará al país a alcanzar los objetivos medioambientales marcados por la Directiva Marco del Agua, que, entre otros aspectos, obligan a la depuración del 100% de las aguas residuales generadas. Esta medida permite garantizar un desarrollo sostenible futuro, pues supone devolver en condiciones óptimas el agua ya utilizada a su medio natural.

La filial del Grupo de Servicios Ciudadanos continúa su proceso de internacionalización, que alcanza ya a 17 países. La estrategia de diversificación internacional le ha permitido, entre otros hitos, convertirse en una de los primeros operadores de gestión indirecta de agua en Portugal, o el líder en las regiones de Moravia y Silesia, en Europa Central.

# Flightcare

## asistió al Airforce Two en el aeropuerto de Roma-Fiumicino



Flightcare asistió el pasado 31 de mayo al Airforce Two que llevaba al vicepresidente Norteamericano, Joe Biden, para su reunión con el presidente Italiano, Giorgio Napolitano, con motivo de las celebraciones

por los 150 Años de unificación Italiana.

Los coches oficiales y el personal que acompañaba al vicepresidente norteameri-

cano llegaron a Italia a bordo de dos C17 de la fuerza aérea norteamericana a los que Flightcare también tuvo la oportunidad de atender.

# Flightcare, galardonada por Condor con el premio: Best Ground Handling performance 2011



Flightcare Ground Services se complace en anunciar que ha sido recientemente galardonado por la aerolínea Condor Flugdienst en el aeropuerto de Fuerteventura como el agente de handling con un mejor rendimiento en la asistencia en tierra, registrando el menor número de retrasos imputables

a handling dentro de su red de media distancia. La entrega del galardón se realizó en el Worldwide Ground Operations Meeting celebrado por Condor en la ciudad de Frankfurt.

# Lufthansa y Swiss premian a Flightcare por su gestión en los aeropuertos de Valencia y Barcelona

## Aeropuertos donde opera Flightcare

Flightcare opera en los aeropuertos de Barcelona, Málaga, Valencia, Alicante, Jerez, Almería y Fuerteventura, en España. Asimismo, provee de servicios de ground handling en Bélgica en los aeropuertos de Bruselas, Ostende y Lieja, y en Italia, en los dos aeropuertos de Roma: Roma - Fiumicino y Roma Ciampino.

Flightcare Ground Services ha sido galardonada por las compañías aéreas Lufthansa y Swiss, miembros del Grupo Lufthansa, con los premios Lufthansa Shooting Star of the month of July y el Swiss Rising Star Award en Valencia y Barcelona respectivamente.

Ambos premios reflejan importantes mejoras en el nivel de servicio de un aeropuerto

durante un mes, en particular, en Valencia, el premio muestra el incremento en los tiempos de rotación alcanzando una reducción de 100 minutos en un mes.

Estos galardones reflejan el compromiso de Flightcare por ofrecer a sus clientes un servicio de calidad en toda su red.





# Un nuevo muelle para la Base Naval de Rota

El pasado día 28 de julio, se inauguró el Muelle número 4 de la Base Naval de Rota, construido por FCC. El acto fue presidido por la ministra de Defensa, Carme Chacón, en presencia del comandante en jefe de la Base Naval de Rota; contralmirante, Juan Ruiz Casas; el jefe del Estado Mayor de la Defensa José Julio Rodríguez; la directora general de Infraestructuras de la Defensa; Mónica Melle, el director general de FCC Construcción, Avelino Acero, en representación de FCC Construcción, así como otras altas autoridades civiles y militares.

Se trata de un muelle de cajones de 398 m de longitud total y una anchura de 51 m, y la realización del dragado de 1.100.000 m<sup>3</sup> en la zona de maniobras del puerto. El acceso al muelle se realiza a través de un terraplén, protegido con escollera, de 76,80 m de longitud.

Los cajones del nuevo muelle se han ejecutado con el dique flotante "Mar del Teide", propiedad de FCC. En total se han realizado 25 cajones de 33,95 m de eslora, 12,70 m de manga y 14,50 m de puntal.

La obra incluye una marina para embarcaciones menores, formada por un muelle fijo de tablestacas de 140 m de longitud y una línea de atraques con 8 módulos de pantanes flotantes, y un edificio de apoyo de 400 m<sup>2</sup>. El nuevo muelle se complementa con una rampa Ro-Ro de 45 m de ancho formada por estructura metálica sobre pilotes de hormigón con camisa de chapa.

En el acto de la inauguración, Avelino Acero, Director General de FCC Construc-

ción, pronunció unas emotivas palabras de agradecimiento, dirigidas al Ministerio de Defensa por la confianza demostrada hacia FCC por la adjudicación de una obra tan relevante.

En el mismo acto, y como colofón final al mismo, se procedió a la entrega a la Armada Española del Buque de Acción Marítima "Meteoro".

# Inauguración del nuevo puente sobre el río Miño en Lugo

El viernes 24 de junio el Ministro de Fomento José Blanco inauguró el nuevo puente sobre el río Miño en Lugo. Al acto acudieron el alcalde de Lugo, José López Orozco acompañado de representantes de las administraciones locales beneficiadas por la nueva obra y altos directivos de FCC, el consejero delegado Baldomero Falcones, el Director General Avelino Acero y otros directivos de la empresa.

La nueva infraestructura, que facilita la accesibilidad al casco urbano, sustituye desde el pasado sábado al antiguo puente ro-

mano, que será rehabilitado con cargo al 1 por ciento cultural.

Gracias a esta obra, se mejora considerablemente la movilidad entre las márgenes del río Miño. El proyecto ha contado con un presupuesto cercano a los 30 millones de euros, las obras comenzaron en octubre de 2009 y han finalizado en un tiempo récord, 8 meses antes de la fecha programada.

## El nuevo puente

Se trata de un tablero de unos 195 metros de longitud, de los cuales 95 m transcurren sobre el río Miño y consta de un arco de acero de 2.000 toneladas; los otros 100 m restantes constituyen un viaducto de acceso al puente que finalizan en glorietas a ambos lados del río. La sección transversal del tablero tiene dos calzadas separadas por una mediana.

De forma simultánea, y en el marco de estas acciones, se han construido dos viales al oeste del río Miño para conectar la Nacional VI con las carreteras N-543 y LU-612. Estos dos ramales mejorarán la integración visual y ambiental de la obra. La Nacional VI se unirá con la carretera a Portomarín LU-612 y por otra parte con la N-543. Además, de esta manera se abrirá nuevas conexiones desde la ciudad hacia la futura autovía A-54 (Lugo-Santiago).



Baldomero Falcones (en el centro) asistió a la inauguración.



Las **Personas**

Conoce a los **profesionales**  
que construyeron el **Altamira**  
de **Cuatro Vientos**





# males de FCC r para la JMJ



La obra, diseño del arquitecto Ignacio Vicens, que desde 1982 proyecta los escenarios del Papa en sus visitas a España, ha sido construida y financiada por FCC y OHL.

FCC ha contribuido con la construcción del Altar de Cuatro Vientos a la Jornada Mundial de la Juventud celebrada en Madrid. El evento más importante de esta Jornada Mundial de la Juventud fue la solemne eucaristía celebrada el domingo 21 de agosto en el aeródromo madrileño de Cuatro Vientos.

Esther Koplowitz, principal accionista de FCC y vicepresidenta primera, asistió, junto a un nutrido grupo de representantes de la clase política y empresarial española, a esta Misa oficiada por Su Santidad Benedicto XVI en la que estuvieron presentes alrededor de un millón y medio de fieles, llegados de todo el mundo. Esther Koplowitz ha definido estas jornadas como “una explosión de espiritualidad, un mensaje de solidaridad hacia todos aquellos que están ansiosos de valores, de principios y de ideales”.

Más de 40 personas de media al día trabajaron para dar vida al macroescenario desde donde el Papa Benedicto XVI celebró la Vigilia, el pasado sábado 20 de agosto, y la solemne eucaristía del domingo 21. Como responsables, estuvieron al frente del proyecto Leticia Ontillera García, ayudante de Obra; Francisco J. Pelluz Cuesta, delegado de Madrid Edificación III; Manuel Martínez Nebreda, jefe de Departamento; José Page Racionero, jefe de Obra; Fernando Oreja Igartua, Jefe, de Oficina Técnica; Beatriz Hernández Cas-





tanedo, técnico de Obra, y Miguel Ángel Lanchas Jiménez, encargado.

### Construido en un tiempo récord

Todos ellos participaron junto al resto de trabajadores en la construcción del altar de 190 metros de largo, 36 de ancho y 4.000 metros cuadrados de superficie. La obra estaba compuesta de una ola o montaña con más de 9.000 metros cuadrados de superficie rugosa de color blanco. En la parte central de la plataforma se instaló una estructura en forma de árbol que dio sombra a su Santidad y a la Familia Real.

Durante seis semanas todos han permanecido a pie de obra en la gran explanada del aeródromo militar y han hecho posible que esta gran estructura, diseñada por el arquitecto Ignacio Vicens, cobrara vida. La explanada de cuatro vientos cambió de actividad. Los aviones se remplazaron por grúas y camiones; y multitud de personas han trabajado día y noche con el objetivo de que todo estuviese listo para el gran día.

### La mirada puesta en la seguridad

El valor de la profesión de todos ellos se basa en la experiencia, la competencia técnica y las relaciones humanas. La obra se ha ejecutado de forma armoniosa, en tiempo récord, y siempre con la mirada puesta en la seguridad de las personas.

Todo ha estado bajo la supervisión de Francisco Pelluz, para quien la construcción de este altar ha supuesto “contribuir a un evento de una dimensión mundial que representa y lleva el nombre tanto de Madrid como de España a todos los rincones del mundo y creemos que es una contribución importante a la juventud y al ámbito social”.

Leticia Ontillera se ha encargado junto a su jefe de obra, José Page, de la coordinación, valoración y control de los trabajos,

### Enhorabuena a los responsables de la construcción del Altar

Desde este sitio queremos hacer un pequeño homenaje a los responsables de la construcción de este macroescenario desde donde el Papa Benedicto XVI celebró la Vigilia, el pasado sábado 20 de agosto, y la solemne eucaristía del domingo 21, ellos son Leticia Ontillera García, ayudante de Obra; Francisco J. Pelluz Cuesta, delegado de Madrid Edificación III; Manuel Martínez Nebreda, jefe de Departamento; José Page Racionero, jefe de Obra; Fernando Oreja Igartua, Jefe, de Oficina Técnica; Beatriz Hernández Castanedo, técnico de Obra, y Miguel Ángel Lanchas Jiménez, encargado.

“ Un altar de 190 metros de largo y 4.000 m<sup>2</sup> de superficie ”

con el fin de que se realizaran correctamente y en tiempo, ya que ha sido una obra que ha tenido que efectuarse bajo una gran presión temporal, con todos los contratiempos que ello conlleva. Para ella, “trabajar en una obra de estas características, con esta gran repercusión social, el estrés vivido, la cantidad de gente involucrada, la coordinación, el respeto y el compañerismo es algo que te enriquece personalmente, porque sientes que formas parte del evento, de algo que pasará a la historia y siempre podrás decir: yo colaboré en la construcción de ese escenario, FCC me dio la oportunidad de trabajar en él, siempre me sentiré orgullosa de haber formado parte de esta construcción”.

A José Page siempre le han gustado los retos difíciles. “Hemos trabajado en una colosal obra de arquitectura efímera, realizada en poco tiempo y con unos efectos visuales muy potentes y atractivos”. Han tenido algún que otro contratiempo que resolver sobre la marcha, pero se queda con la idea de que “hemos colaborado con un decorado muy





## Esther Koplowitz ha definido estas jornadas como

“una explosión de espiritualidad, un mensaje de solidaridad hacia todos aquellos que están ansiosos de valores, de principios y de ideales”.

Publicado en el periódico La Razón, el 22 de agosto.



atractivo a la gran fuerza y poder de convocatoria de Su Santidad Benedicto XVI”.

Fernando Oreja se siente muy orgulloso de trabajar con este equipo “para mí haber podido participar con el equipo que ha construido el escenario de Cuatro Vientos ha supuesto una enorme satisfacción y que guardaré con orgullo, al igual que lo recordarán los cientos de miles de jóvenes venidos de todas partes del mundo, muchos de ellos con no pocos problemas, para estar con Su Santidad y gritar a los cuatro vientos: “Esta es la juventud del Papa”.

Beatriz Hernández se enorgullece de “haber ejecutado una obra para un evento tan significativo y en la que tanta gente le ha puesto tanto esfuerzo e ilusión. Me enorgullece haber colaborado en este evento y que se haya podido ver en todo el mundo lo que somos capaces de hacer en un tiempo record”.





“

Reunirse  
es el comienzo;  
seguir juntos es el  
progreso; trabajar  
juntos es el éxito.

Henry Ford

”



# .A.S.A. celebra el día de la familia en Hungría

Si la revista .A.S.A. Track estrecha los lazos entre los distintos países donde trabaja la empresa, el Día de la Familia de .A.S.A. es importante en Hungría por motivos similares: lo organizamos para fomentar contactos entre personas de distintas actividades y regiones, para conocernos, para jugar al fútbol o simplemente para que nuestros hijos jueguen con los hijos de nuestros compañeros. Pasamos un día relajado todos juntos, conociendo a los compañeros que no vemos durante la jornada laboral.

## CITAS DE NUESTROS COMPAÑEROS:



“Fue un gran placer pasar  
este día contigo  
y conocer a tu familia”

“El año pasado participamos en el Día de la Familia de .A.S.A. por primera vez. Me enfadé un poco con mi marido por no haber participado antes! Disfrutamos mucho, tanto nuestros hijos como nosotros mismos. Por lo tanto, este año nos prepararemos con más semanas de antelación.”



“ Nuestra familia participa todos los años porque queremos ganar la copa de fútbol!” (lo consiguieron!:- János Váczi, Péter Szabó y la familia Balla: los tres Balla el padre y los dos hijos son empleados de .A.S.A.)



“ Felicidades a nuestros compañeros que llevan 10, 15 o 20 años trabajando en .A.S.A.! Creo que todo el mundo ha de saber, ver y sentir que .A.S.A. aprecia la lealtad y el compromiso, y que la empresa otorga un reconocimiento a los empleados fiables y experimentados.”



Se trabaja muy duro en Hungría: ¡participa hasta el director del país!



Para esta ocasión hicieron camisetas con este emblema.

## El último invento de .A.S.A. “.A.S.A. KUKART”

Nuestros mecánicos jefes han inventado un vehículo gracioso para la gran competición en el Día de la Familia de .A.S.A. Usando un viejo contenedor, realizaron el trabajo en su tiempo libre. Los equipos, compuestos por dos personas, tuvieron que acudir a una pista especial; ganaron los más rápidos.



# Responsables



## FCC se suma al sector de la construcción europeo en la firma de la declaración de sostenibilidad

El pasado 21 de junio se firmó en el museo Kröller-Möller, en Los Países Bajos, la declaración conjunta de sostenibilidad por parte de una veintena de empresas alineadas con la Red Europea de Empresas de la Construcción para la Investigación y el Desarrollo (ENCORD). Los estatutos fueron ratificados por los directivos de las compañías asistentes, entre los que se encontraban Francisco Esteban Lefler, director de Innovación y Tecnología de FCC Construcción.

Tras alcanzar este hito, las empresas miembros de ENCORD, entre ellas FCC, desarrollarán esta declaración en un plan de acción más concreto, que se presentará, junto con sus experiencias a mediados

de octubre ante los 2.000 participantes de la Conferencia Mundial de Edificación Sostenible 2011 que se celebrará en Helsinki.

### ENCORD y FCC

FCC fue la primera constructora en el mundo en publicar una memoria de sostenibilidad "in accordance", en 2003. Desde entonces, hace firme su compromiso con un desarrollo más sostenible a través de los valores de transparencia informativa, la lu-

cha contra la corrupción, la apuesta por el talento y la innovación continua.

ENCORD, fundada en 1989, es una red de innovación en la que participan las principales compañías europeas activas en el sector de la construcción. Esta declaración expresa la visión de que la investigación, el desarrollo e innovación en el sector de la construcción contribuyen significativamente a crear un mundo más sostenible. Las empresas participantes se comprometen a asumir los principios establecidos en la carta a través de sus actividades y a intercambiar experiencias prácticas de cara a la mejora en la calidad de la actividad constructiva y a la creación de un valor añadido en la sociedad.

# WRG insta a los ciudadanos a reciclar más electrodomésticos y aparatos electrónicos



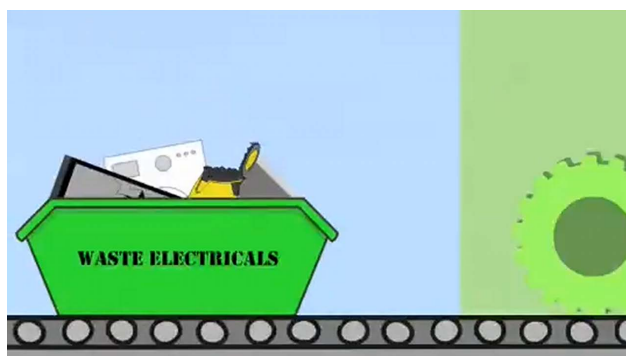
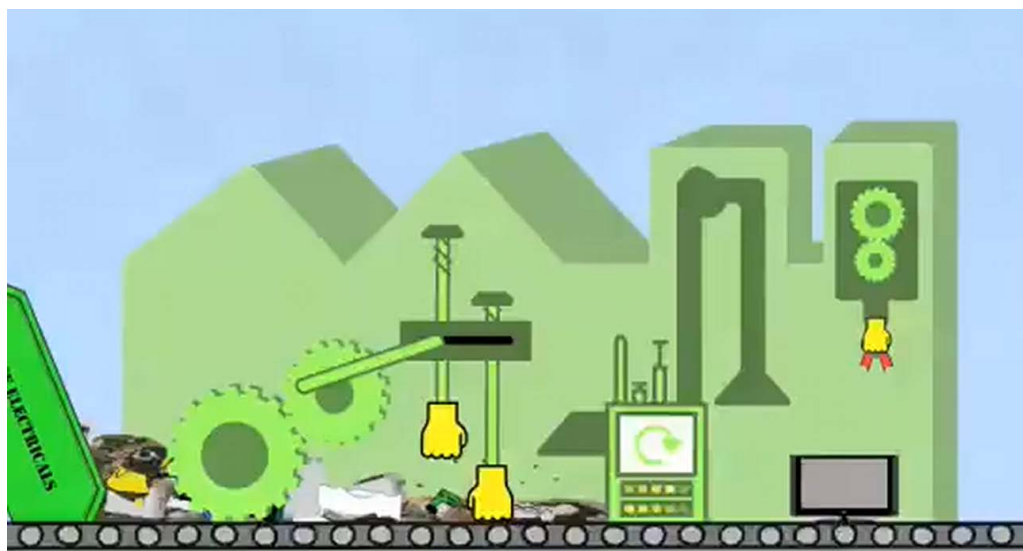
Waste Recycling Group está apoyando una campaña publicitaria en televisión y salas de cine, que será vista potencialmente por hasta nueve millones de personas. La campaña fomenta el reciclaje de electrodomésticos y equipos electrónicos rotos o indeseados con el fin de aumentar la baja tasa de reciclaje de residuos de aparatos eléctricos y electrónicos (RAEE). El anuncio insta a los ciudadanos a que no los tiren con la basura orgánica sino que los lleven al Punto Limpio más cercano.

WRG ha realizado una aportación monetaria a los costes de emisión del anuncio, un dibujo animado con una duración de 30 segundos, que se emitirá en diversas regiones del canal ITV las próximas Navidades.

En la actualidad, WRG acepta RAEE procedentes del público y de entidades locales en sus 84 Puntos Limpios y en varios de sus centros de transferencia de residuos. “Los electrodomésticos estropeados constituyen un recurso importante y valioso,” comentó Gordon Fergus, director comercial del Grupo WRG.

Según Justin Greenaway, jefe de Contratos de SWEEEP Kuusakoski, una empresa de reproceso de residuos con sede en Kent: “Es un placer contar con WRG para apoyar el presupuesto de este anuncio de televisión sobre residuos de aparatos eléctricos y electrónicos”.

“La respuesta del sector ha sido impresionante, superando nuestro objetivo de recaudar 32.000 libras en sólo dos semanas tras el lanzamiento de la página web WEEConnect ([www.weeeconnect.co.uk](http://www.weeeconnect.co.uk)).



co.uk). Justin continuó diciendo que “es la primera vez en Europa que se emite un mensaje en televisión sobre el reciclaje de residuos de aparatos eléctricos y electrónicos con financiación del sector”.

Link:  
[http://www.youtube.com/watch?feature=player\\_embedded&v=76RQq0sEVLU](http://www.youtube.com/watch?feature=player_embedded&v=76RQq0sEVLU)





# Waste Recycling Group ofrece consultorías sobre residuos sanitarios

Miles de negocios que producen residuos sanitarios podrán beneficiarse de una auditoría gratuita que les ayude a cumplir la legislación más reciente en materia de gestión de residuos.

“ Waste Recycling Group Limited, una de las principales empresas británicas en el campo de la gestión y la valorización energética de los residuos ”

Waste Recycling Group (WRG) está contactando con más de 7.000 residencias, consultas veterinarias y clínicas públicas y privadas en todo el Reino Unido para ofrecerles una auditoría detallada de sus sistemas de gestión de residuos.

“La legislación actual en materia de gestión

de residuos clínicos es muy estricta, y con razón,” dijo Paul Burnell, director de Ventas Comerciales e Industriales de WRG.

“Las sanciones por incumplimiento pueden ser muy graves y esperamos que los expertos de WRG en el tema de residuos clínicos puedan añadir valor real mediante su asesoramiento sobre las mejores prácticas, ayudando con aspectos en los que las empresas incumplen la legislación vigente y ofreciendo ideas sobre cómo reducir costes y aumentar la eficiencia.”

Se ofrece una rebaja de £10 a los hogares y empresas en el alquiler de todo clase de container y contenedor sobre ruedas en las delegaciones de WRG en Barrow y Lillyhall en el Distrito de los Lagos. La oferta, que termina en octubre, está siendo difundida a través de una campaña de publicidad en las emisoras de radio locales y mediante buzoneo.

# El Proyecto Europeo ALL-GAS, liderado por Aqualia, recibe el reconocimiento del CDTI



El galardón está destinado a entidades españolas que gestionan proyectos europeos con una inversión superior a los 10 millones de euros.

El Centro para el Desarrollo Tecnológico Industrial (CDTI) ha premiado a una serie de empresas por su participación en el VII Programa Marco de Investigación y Desarrollo de la Unión Europea en España. Entre las firmas reconocidas se encuentra Aqualia por su papel de coordinación en el proyecto All-Gas.

Juan Tomás Hernani, secretario general de Innovación del Ministerio de Ciencia e Innovación, ha sido el encargado de entregar el galardón a Aqualia, representada por Fernando de la Torre, director de la Delegación de Cantabria, País Vasco, Navarra y La Rioja.

El proyecto tiene como objetivo mostrar la producción sostenible y a gran escala de biocombustibles mediante el cultivo de microalgas.

Para la concesión de dichos reconocimientos, el criterio seguido por el CDTI ha sido la coordinación por parte de entidades españolas de proyectos de presupuesto igual o superior a 10 millones de euros en las convocatorias del 2010, donde se enmarca este innovador proyecto liderado por Aqualia.







Un momento de la competición celebrada en el SPA Punta Calera, en Los Alcázares (Murcia)

# El SPA de Los Alcázares (Murcia) acogió el **Campeonato de España** de discapacitados intelectuales

El Spa Punta Calera, gestionado por Aqualia en la localidad murciana de Los Alcázares desde el año 2008, ha albergado durante el mes de julio las pruebas de natación del Campeonato de España de discapacitados intelectuales organizado,

entre otros, por la Federación Española de Deportes para personas con Discapacidad Intelectual, el Consejo superior de Deportes y la Fundación ONCE.

Este campeonato tiene como finalidad promover y desarrollar el deporte para personas con discapacidad intelectual en España, ofreciendo opciones y oportunidades para que cada persona pueda incorporarse a la sociedad de forma activa.

Aqualia trabaja en diferentes municipios donde gestiona centros deportivos y colabora con diferentes instituciones en el fomento de la práctica de la natación de este

colectivo, ya que es conocedora de los beneficios que esta práctica puede aportar, es el caso de Denia, en el que existe un acuerdo con la Asociación de Discapacitados de la localidad para la utilización del Centro Deportivo.



# Aqualia colabora con la Universidad Rey Juan Carlos en los cursos de verano

Las redes sociales, los sistemas de gestión del conocimiento eficientes, las redes de distribución de agua e incluso las redes empresariales como modelo de organización y gestión de un número elevado de actividades fueron abordados en el desarrollo del curso.

José Manuel Velasco, director general de Comunicación y Responsabilidad Corporativa de FCC, ha inaugurado el Curso de Verano "Redes tecnológicas, Redes sociales y Redes empresariales: Ideas para la Innovación, la Investigación y el Desarrollo", organizado por Aqualia y la URJC.

La jornada inaugural contó también con Regino Criado, director del Curso; Gonzalo Díe, director de Planificación y Relaciones Externas de Red.es, del Ministerio de Industria, Turismo y Comercio; Juan Bru,



manager de Michael Page; y Florentino Borondo, catedrático de la Universidad Autónoma de Madrid.

Por parte de aqualia, Enrique Hernández, director de Gestión de Servicios, participó en la mesa redonda de Redes y Globalización que se celebró en la segunda jornada del curso. De la misma forma, Mariano

Blanco, director de Clientes Internacional de Aqualia, presentó la ponencia 'El futuro de los Servicios de Agua en España: Redes de interrelación'.







# WRG y los ciudadanos de Bracknell Forest, Reading y Wokingham ayudan a la ONG Sue Ryder

Una nueva alianza entre re3 y la ONG Sue Ryder ha permitido recaudar fondos procedentes de los donativos de los ciudadanos para el cuidado de las personas necesitadas.

re3 es una empresa mixta para la gestión de residuos y recursos propiedad de los ayuntamientos de Bracknell Forest, Reading y Wokingham y la empresa Waste Recycling Group (WRG).

## Acerca de Sue Ryder

Sue Ryder es una organización benéfica que proporciona cuidados a personas moribundas o dependientes con afecciones tales como: cáncer, derrame cerebral, lesión cerebral, esclerosis múltiple, demencia, enfermedad de Huntington, enfermedad de Parkinson y enfermedades de la neurona motora. Fundada en 1953, la organización tiene una larga y distinguida historia de prestación de atención y en la actualidad gestiona hospicios, centros de atención neurológica, atención domiciliar y servicios basados en la comunidad en todo el país.

Desde marzo de 2011, los artículos domésticos depositados en los Puntos Limpios de Smallmead (Reading) y Longshot Lane (Bracknell) por los ciudadanos se comprueban y se redistribuyen para su venta en una red de diez tiendas de la organización Sue Ryder en el condado de Berkshire, en el Sudeste de Inglaterra.

Hasta la fecha, se han recogido y distribuido para su venta más de 6.000 kilos de artículos reutilizables, principalmente muebles (desde armarios hasta camas y mesas de estudio).

Sandy Lunn, directora de Actividades Minoristas de Sue Ryder en Berkshire, explicó que con 300 libras se cubre el coste de un día de estancia en una unidad de cuidados paliativos y con 750 se paga el equipamiento necesario para que una persona con cáncer trate su dolor “estamos encantados de que re3 haya decidido apoyar a Sue Ryder. Recaudar 6.000 libras en tan solo tres meses es increíble, lo que nos permite prestar cuidados especiales donde más se necesitan.”

## Acerca de re3

El proyecto re3 fue creado hace nueve años entre los ayuntamientos de Bracknell Forest, Reading y Wokingham.

En 2006, firmaron un acuerdo de financiación privada con la empresa Waste Recycling Group para el desarrollo y explotación de soluciones para la gestión de residuos a lo largo de los próximos 25 años.

El punto limpio de Smallmead, nombrado mejor centro de reciclaje a nivel nacional el año pasado, y la instalación en Longshot Lane Bracknell se construyeron bajo la alianza re3.

Link: [www.re3.org.uk](http://www.re3.org.uk)



## La planta de Andújar, galardonada por la **Federación de Áridos**

La división de Áridos del Grupo Cementos Portland Valderrivas ha sido galardonada con el primer premio en la Categoría Empresas por la Contribución a la Economía / Valor añadido a la Sociedad, en los premios Fda de Desarrollo Sostenible.

El Galardón se le ha otorgado por fomentar las buenas relaciones y contribuir con su actividad al desarrollo económico y social del pueblo. Por ello ha sido reconocida con

éste premio reconociendo su buena gestión en la planta de Andújar, Jaén.

El objetivo de la división de Áridos es que allí donde se instalen sus plantas todos puedan beneficiarse de su actividad, ya sea siendo trabajador directo de la explotación, proveedor de materiales y/o servicios o consumiendo sus productos.

Además, la división ha cedido parte del terreno ya explotado para la creación de un vertedero de inertes en el municipio. Por todo ello, la concesión de éste premio es un reconocimiento a la gestión sostenible que el Grupo Cementos Portland Valderrivas tiene como objetivo número uno de empresa.



# Bienestar

## “Reciclar una costu



## WRG recibe un galardón de Oro por su prevención de riesgos laborales

Waste Recycling Group ha recibido el galardón de oro de los premios de Salud y Seguridad Ocupacional que concede la Real Sociedad Británica para la Prevención de Accidentes (RoSPA).

Estos galardones que se crearon hace 55 años, cuentan con reconocimiento nacional e internacional. No sólo se examinan los registros de accidentes, sino también los sistemas de gestión de la salud y la seguridad para incluir prácticas importantes como un fuerte compromiso por parte de la alta dirección y la participación del personal. Se otorgan premios en tres categorías: bronce, plata y oro.

WRG tiene una consolidada cultura de prevención de riesgos laborales y se siente muy orgullosa de todos sus esfuerzos por mantener los procedimientos necesarios para estar a la altura de nuestros elevados estándares.

Se trata de una noticia fantástica, así que felicidades a todos los implicados.

Es recomendable revisar periódicamente el botiquín doméstico para evitar la acumulación de medicamentos. Los envases vacíos y los restos de medicamentos que ya no sean necesarios o que hayan caducado deben depositarse en el Punto SIGRE de la farmacia. De esta forma se garantiza que estos residuos recibirán el tratamiento medioambiental adecuado, evitando que puedan dañar nuestro entorno.

Para cuidar de nuestra salud y de la del medio ambiente es imprescindible utilizar los medicamentos de forma responsable y eliminarlos a través del Punto SIGRE cuando ya no sean necesarios.

### ¿Qué depositar en el Punto SIGRE de la farmacia?

El ciudadano tiene que depositar en el Punto SIGRE:

- Al acabar un medicamento... el envase vacío.
- Al finalizar un tratamiento... los envases vacíos y los restos de medicamentos.
- Al revisar el botiquín... los medicamentos que no necesite y los caducados.

Todos ellos dentro de su caja de cartón.

Es importante destacar que los envases, aunque estén vacíos, también deben depositarse en el Punto SIGRE de la farmacia, puesto que han estado en contacto con el medicamento, y pueden contener restos de éste.

### Qué no depositar en el Punto SIGRE:

Por el contrario, no se deben depositar en el Punto SIGRE: agujas, termómetros, radiografías, pilas, gasas, productos químicos.

# medicamentos, "lumbre muy sana"

## Cómo reciclar bien los medicamentos y sus envases

- Todos los restos de medicamentos caducados o no utilizados y sus envases deben llevarse al Punto SIGRE de la farmacia.
- Los envases que han estado en contacto con el medicamento (frascos, blíster, tubos, aerosoles, ampollas, etc.) aunque estén vacíos, deben ser tratados de forma específica. Para ello, deben depositarse en el Punto SIGRE.
- Para poder identificar los distintos tipos de medicamentos y los envases que los contenían y darles el correcto tratamiento, deben llevarse al Punto SIGRE dentro de su caja de cartón.
- Cajas de cartón y envases de todo tipo, tengan aún restos del medicamento o estén vacíos, no deben tirarse al contenedor azul del papel, ni a la bolsa amarilla de los envases, ni al contenedor verde de vidrio.

## Qué destino tienen los restos de medicamentos depositados en el Punto SIGRE de la oficina de farmacia

Una vez se han depositado los envases y los restos de medicamentos en el Punto SIGRE, es la distribución farmacéutica la encargada de recoger estos residuos y trasladarlos a sus instalaciones, donde se depositan en contenedores estancos y se almacenan en zonas especialmente identificadas.

Estos contenedores son recogidos de los almacenes de la distribución por gestores autorizados de residuos, quienes los trasladan a la Planta de Clasificación de Residuos de Medicamentos ubicada en Cerceda (A Coruña).

Tras el proceso de clasificación, se obtienen tres grandes grupos de fracciones. La primera es la de los medicamentos peligrosos, que requieren de un tratamiento medioambiental específico, para lo cual se entrega a gestores especializados. La segunda fracción es la de los materiales de los envases que, una vez clasificados por



su tipología --papel, cartón, plástico, vidrio, etc.--, se entregan a empresas recicladoras. En tercer lugar, está la fracción de los restos de medicamentos no peligrosos que se entregan a un gestor de residuos para su valoración mediante el adecuado tratamiento medioambiental.

De esta forma, con el reciclado de los materiales de los envases se contribuye al ahorro de materias primas, cada vez más escasas o costosas de producir, y con la correcta eliminación de los medicamentos se protege el medio ambiente.

Información facilitada por SIGRE  
Medicamento y Medio Ambiente.

[www.sigre.es](http://www.sigre.es)





# Conocimiento



## En marcha la primera planta derivado de la recuperación

El Grupo ha alcanzado un acuerdo con Uniland para suministrar combustible para alimentar los hornos de sus plantas en Cataluña. Esta colaboración entre Uniland y FCC Ámbito abre el camino al máximo aprovechamiento de los residuos que gestiona el grupo dentro del mismo, contribuyendo con la disminución de emisiones de CO<sub>2</sub> a la disminución de su huella ecológica.

FCC acaba de poner en marcha su primera planta de fabricación de combustible alternativo derivado de residuos sólidos industriales no peligrosos en Castellbisbal (Barcelona). En estas instalaciones se consigue convertir residuos no peligrosos de origen industrial que actualmente son depositados en vertederos controlados en un combustible alternativo ecológico apto para plantas de cemento o similares.

La nueva planta de Combustible Derivado



# Planta de combustible de residuos

de Residuos (CDR), desarrollada por FCC  
Ámbito, la división del Grupo de Servicios  
Ciudadanos para la gestión de Residuos  
Industriales, está ya a la vanguardia de  
las escasas instalaciones de este tipo en

el sector en España y cuenta con una su-  
perficie de 7.000 metros cuadrados en el  
polígono industrial Comte de Sert en Cas-  
tellbilbal.

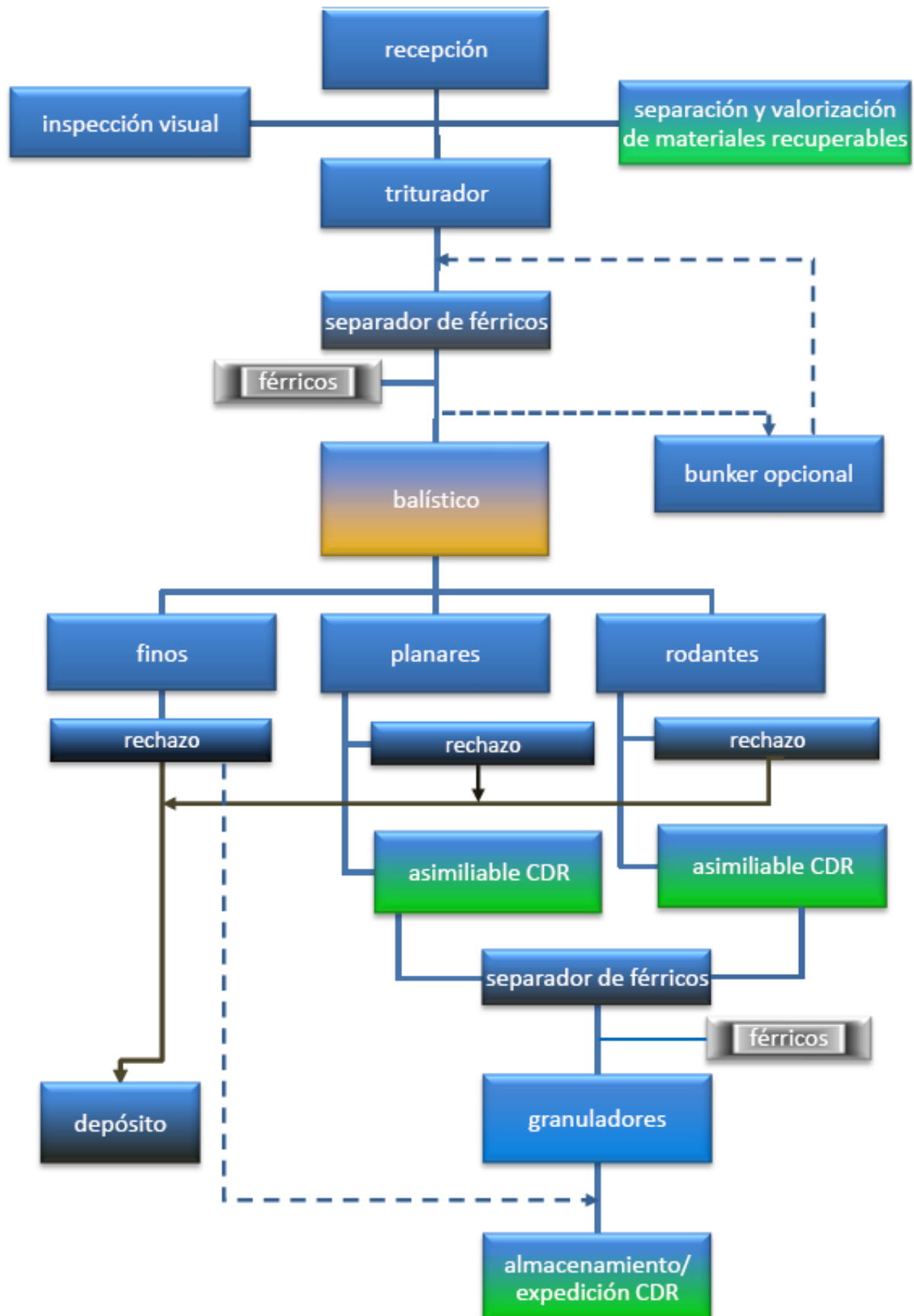
La inversión para poner en marcha la nue-  
va planta ha superado los 3,5 millones de  
euros. Su capacidad de tratamiento es de  
45.000 toneladas anuales y prevé fabricar  
unas 30.000 toneladas de combustible  
CDR al año. Un combustible alternativo de  
elevado poder calorífico, sin cloro, seco,

fácilmente manipulable y de características  
estables.

El objetivo de esta moderna instalación es  
optimizar al máximo el grado de recupe-  
ración de los residuos sólidos industriales



# Planta de Preparación de Combustible para Cementera (CDR) a partir de Residuo Industrial





## Combustible CDR

Combustible alternativo de elevado poder calorífico, sin cloro, seco, fácilmente manipulable y de características estables.

vertederos controlados, para que se utilicen únicamente para aquellos residuos no aprovechables. En el proceso de obtención de CDR se alcanza el máximo grado de valorización de los residuos puesto que en su mayoría proceden de plantas de recuperación de materiales del propio FCC Ámbito donde se han extraído previamente todas las fracciones recuperables (papel, cartón, plásticos, metales, etc.).

que gestiona FCC Ámbito. El combustible obtenido a partir de los residuos industriales no peligrosos permite sustituir a los combustibles convencionales tipo coque de petróleo actualmente utilizados en un porcentaje que varía en función de cada horno.

Con el objetivo de maximizar las ventajas de la nueva planta, FCC ha llegado a un

acuerdo con Uniland, empresa del Grupo de Cementos Portland Valderrivas (participada mayoritariamente por el Grupo que preside Baldozero Falcones) para suministrar este combustible alternativo (CDR) para alimentar los hornos de sus plantas en Cataluña. Esta colaboración fruto del acuerdo firmado entre Uniland y FCC Ámbito abre el camino al máximo aprovechamiento de los residuos que gestiona el grupo dentro del mismo, contribuyendo con la disminución de emisiones de CO<sub>2</sub> a la disminución de su huella ecológica.

### Ventajas medioambientales

Esta planta permite, además, el ahorro en el uso de un bien escaso como son los

Entre las ventajas medioambientales, este nuevo combustible una importante disminución en las toneladas de CO<sub>2</sub> emitidas a la atmosfera con un importante ahorro económico, tanto por el combustible sustituido como por los derechos de CO<sub>2</sub> no consumidos, ya que una tonelada de CDR puede compensar más de una tonelada de emisiones de CO<sub>2</sub>, con el consiguiente ahorro en emisiones de CO<sub>2</sub>.

“

La instalación convierte residuos no peligrosos de origen industrial en un combustible alternativo ecológico apto para plantas de cemento o similares

”



**Por Juan Carlos Sáez de Rus**

Director Corporativo de Seguridad y Salud Laboral  
Occupational Health & Safety Director  
Recursos Humanos Corporativo  
(Servicios a los Empleados)

## “Seguridad: cues

En los años transcurridos desde la aprobación en 1995 de la Ley de Prevención de Riesgos Laborales, se ha desplegado en España una amplia actividad social e institucional en el ámbito de la seguridad y la salud. El conjunto de las Administraciones Públicas, adoptó un compromiso para desarrollar políticas intensivas, que se han materializado en diferentes planes de acción aplicados, con preferencia, en empresas de alta siniestralidad. Fruto de ello, se ha hecho evidente una inversión en la incidencia de las lesiones producidas por los accidentes de trabajo, en comparación con los datos de la década de los 90.

Parece evidente que se hace necesario consolidar y ampliar lo conseguido, y hacia

ese objetivo básico nos debemos desplazar. Los “planes de choque” puestos en marcha han dado sus frutos, pero es necesario que las Administraciones reorienten sus actuaciones hacia una política de sostenibilidad que promueva y reconozca el esfuerzo y la eficiencia de mejora continua en la acción preventiva de las empresas.

La promoción de la integración en la gestión y el afianzamiento de la cultura, y de los objetivos de prevención, han tenido reflejo en uno de los objetivos esenciales de la Estrategia Española de Seguridad y Salud en el Trabajo (2007-2012), que promueve la “mejora de la eficacia y calidad del sistema de prevención en la empresa”.

En esta nueva etapa juegan un papel fundamental los Servicios de Prevención y sus profesionales, los técnicos de prevención, a los que debemos considerar como agentes de promoción de cambios en la empresa con el fin de conseguir unas condiciones de trabajo cada vez más seguras y saludables.

A los pocos meses de su nombramiento, y aunque nos parezca sorprendente, el nuevo primer ministro inglés David Cameron se ocupó muy rápidamente de analizar cómo funcionaba el sistema británico de seguridad y salud en el trabajo, para lo cual encargó un informe sobre el tema a fin de

“ En materia de gestión de prevención, debemos apartarnos de la tentación de gestionar con una visión egocéntrica ”



# stión de **sentido común**”

devolver el “COMMON SENSE” a la legislación británica sobre salud y seguridad.

El informe lo prologó el propio primer ministro, quien explica que en su país las empresas se ahogan en una multitud de regulaciones innecesarias (red tape), confusión y temor a ser sancionadas incluso por accidentes menores. Las propuestas, según el propio primer ministro, aportan sentido común y su Gobierno les da un soporte absoluto.

## **Simplificar los procedimientos judiciales**

Entre algunas de esas recomendaciones, y a título de ejemplo está la de simplificar los procedimientos judiciales de reclamación de indemnizaciones, la simplificación de la evaluación de riesgos para las actividades de bajo riesgo (oficinas, comercios, etc.) y la de exigir un nivel mínimo de calidad a los consultores en prevención, que deberían estar acreditados ante un organismo de carácter profesional. Con la típica celeridad británica, su gobierno ya está tomando medidas para poner en marcha las indicaciones reflejadas en dicho informe.

Sabemos que el sentido común suele calificarse como el menos común de los sentidos, pero a la vez que éste debiera regir las actuaciones de los trabajadores y las

empresas, también en materia de seguridad y salud. Sin embargo, en determinadas ocasiones, la burocracia se interpone en ese camino, generando en las empresas la confusión y el temor de ser demandados incluso para los accidentes leves, con independencia de la labor preventiva que se venga realizando.

En los últimos años las empresas están viendo una carrera irrefrenable por aparecer en los ranking como la más responsable; pues bien como decía recientemente nuestro querido compañero Julio Senador en esta misma sección, “Hay que parecer responsable y serlo”. En materia de gestión de prevención, debemos apartarnos de la tentación de gestionar con una visión ego-céntrica y, por el contrario, dado la evolución presente y futura de nuestra compañía, acercarnos cada vez más a una visión holística porque como decía Aristóteles en su Metafísica: “El todo es mayor que la suma de sus partes”.

En esta línea, de serlo y parecerlo, viene trabajando FCC y a ello contribuye sin duda la aprobación por el Consejo de Administración de una Política de Prevención de Riesgos Laborales de aplicación para toda la compañía, cuyos tres ejes fundamentales son:

- Mejora permanente de las condiciones de trabajo y reducción de la accidentalidad.
- Compromiso de cumplimiento por parte de toda la Organización.
- Implicación de todos los grupos de interés incluyendo clientes y proveedores.

Asimismo, recientemente se ha constituido un Servicio de Prevención especializado para cada una de las distintas áreas de negocio de la compañía, cuyo ámbito de gestión abarca al conjunto de todas las actividades que FCC, allá donde éstas se realicen, que contribuirá sin duda alguna a proyectar, hacia todos nuestros grupos de interés la visión de responsabilidad en materia de prevención de riesgos.

Creo sinceramente que todos estaremos de acuerdo con que, “Good Health and Safety, Good for Everyone”.



# El Lugar

La nueva esclusa de Sevilla, construida por FCC, facilitará entrada de los grandes cruceros turísticos, tendrá la función de protección de la ciudad y cierre del muro de defensa de inundaciones. Además, permitirá a los astilleros aceptar nuevas cargas de trabajo para la construcción de barcos de mayores dimensiones.

A large, modern ship lift structure, known as the 'El Lugar' ship lift, stands prominently on the right side of the image. It features a massive white concrete base and a blue steel frame. The structure is situated on a riverbank, with a wide river flowing in the background. In the distance, a city skyline is visible under a clear sky. The foreground shows a paved area with some construction equipment and a grassy field.

La esclusa de Sevilla  
el final de una colosal obra  
equipo profesional



**El gerente y su obra.**  
Eloy Saiz San Pedro

“ Se ha batido  
el récord de tablestacas  
más largas clavadas  
a 30 metros  
de profundidad.”

Quedan pocos trabajadores en la esclusa, entre ellos, Eloy Saiz San Pedro, gerente de la obra, y Pablo López, jefe de Producción, que permanecen pendientes de la inminente recepción de la obra por la Autoridad Portuaria de Sevilla. Atrás quedan cinco años de duro trabajo, en los que ha habido picos de producción con jornadas de trabajo de 24 horas, que han hecho realidad esta colosal obra de ingeniería.

La nueva esclusa sustituye a la anterior, con más de 60 años de antigüedad, y permite mejorar y ampliar en un 80% el canal de navegación. Esta ampliación habilita el acceso de buques de mayor manga que hasta ahora, de los 24 que permite la instalación actual hasta los 40 de la nueva infraestructura. Además, abre las puertas a un aumento del transporte marítimo, que podría alcanzar en los próximos años 12 millones de toneladas frente a las cinco millones de toneladas de ahora, ésto supondría suprimir 15.000 trasiegos de carreteras, ahorrar 14 millones de euros de combustible al año, reducir las emisiones de NOX y CO<sub>2</sub> en 350 y 250 toneladas, crear 15.000 nuevos empleos en la próxima década y garantizar la protección de Sevilla.

Diseñada a semejanza de las últimas construidas en Panamá, la nueva esclusa de Sevilla es la quinta más grande de las que se hacen en la actualidad. Cuenta

a,  
de un gran



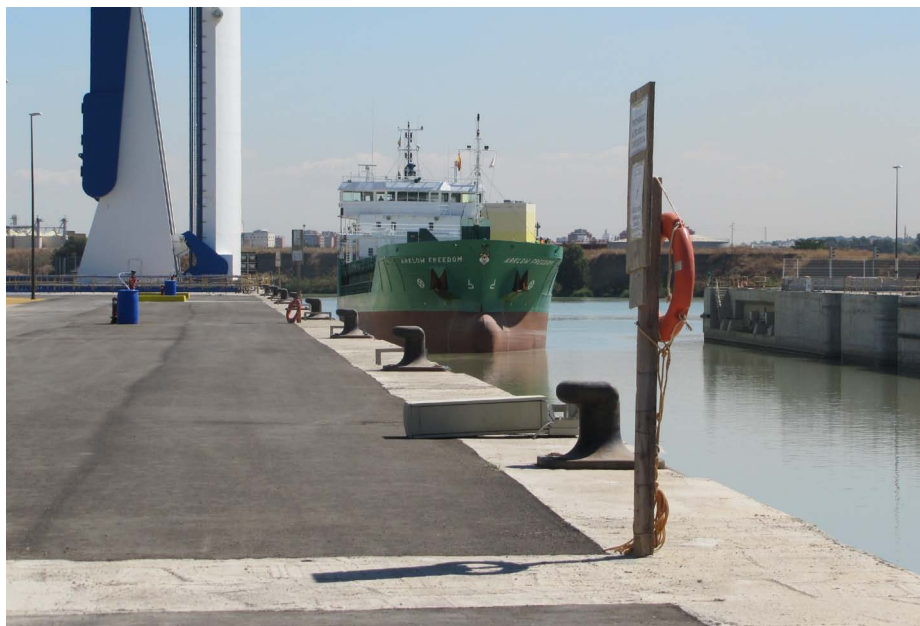


Eloy Saiz San Pedro, gerente de la obra, trabaja en FCC desde 1999.

con 440 metros de longitud y 298 metros entre compuertas.

“Ha sido una obra muy compleja, con muchas unidades de obra. Montar los tableros del puente nos ha supuesto una dificultad añadida, pero ha sido un reto, no recuerdo haber trabajado en una obra que haya durado un año o menos, es más fácil hacer una gran obra que una pequeña, tienes más medios, más personal”- comenta Pablo López.

Las operaciones ya se desarrollan con normalidad, el barco entra a motor, acompañado de un remolcador, que si es necesario corrige la inercia que el viento pueda provocar al mismo, una vez dentro de la esclusa el barco es amarrado. La operación de llenado y vaciado permite igualar el nivel del agua en el interior de la esclusa para salvar el desnivel que existe entre el río y el puerto y permitir el paso del barco.



Eloy Saiz San Pedro, gerente de la obra, trabaja en FCC desde 1999, ha colaborado en obras como El Balcón del Guadalquivir o la variante Aguilar ambas en Córdoba, “lo más complicado ha sido hacer compatible lo metálico con el hormigón, compaginar la obra civil con la obra electromecánica”.

“Da pena que se acabe, ha sido mucho tiempo juntos, se ha formado un equipo magnífico, hemos sido hasta 250 trabajadores en épocas de máxima producción, durante estos años hemos compartido mu-



chas cosas, incluso participamos en una liga de fútbol entre empresas de Sevilla.”

“En estos cinco años nos ha ocurrido de todo, desde una pareja de águilas que decidió nidificar en las grúas torre, y que respetamos hasta que salieron los pollos,



“

Tan larga como cuatro campos de fútbol, algunas de sus puertas son tan altas como un edificio de 10 plantas.

”

hasta la convivencia con colonias de flamencos, águilas pescadoras y milanos en la zona de dragados que lejos de asustar a estas aves las atraían.”

El proyecto, además de mejorar el transporte y facilitar el desarrollo de la ciudad, tiene

una vertiente ambiental muy importante. Las actuaciones previas contemplaron una prospección geotécnica, la elaboración de un proyecto de intervención arqueológico, así como un informe de la fauna y de la flora protegida y el estricto cumplimiento del programa de vigilancia medioambiental.





# Comunidades



## Elvas, una ciudad hecha a

La villa portuguesa de Elvas es una verdadera ciudad monumental. Un impresionante acueducto te da la bienvenida y desde su castillo, que tuvo el lujo de ser la primera construcción declarada Monumento Nacional en Portugal, se observan las mejores vistas de esta ciudad con tan valiosas fortificaciones.



En el centro, de izquierda a derecha, Artur Vidal, director de Aqualia en Portugal; Nuno Mocinha Vicealcalde de Elvas; Jesús Rodríguez, director Delegación Extremadura-Portugal, y Rui Nabeiro, jefe de Servicio de Aqualia en Elvas, junto a varios trabajadores del servicio de Elvas.

# medida de los ciudadanos

Elvas ha tenido importantes avances en el abastecimiento del agua, es una ciudad en constante evolución. Recordamos, que en los primeros años de existencia, cuando Elvas estuvo ocupada por los árabes, la ciudad recibía agua del Pozo de Alcalá. Pero debido al creciente número de habitantes fue necesario crear un nuevo sistema para transportar el agua y dar servicio a toda la población, por lo que se decidió construir

el acueducto de Amoreira, diseñado por Francisco de Arruda, construido entre 1498 y 1622, durante el reinado de Manuel I de Portugal, sin una de las mejores obras de ingeniería de la historia.

Y para continuar hablando de Elvas que mejor que conversar con el primer teniente alcalde del Ayuntamiento, Nuno Miguel Fernandes Mocinha.

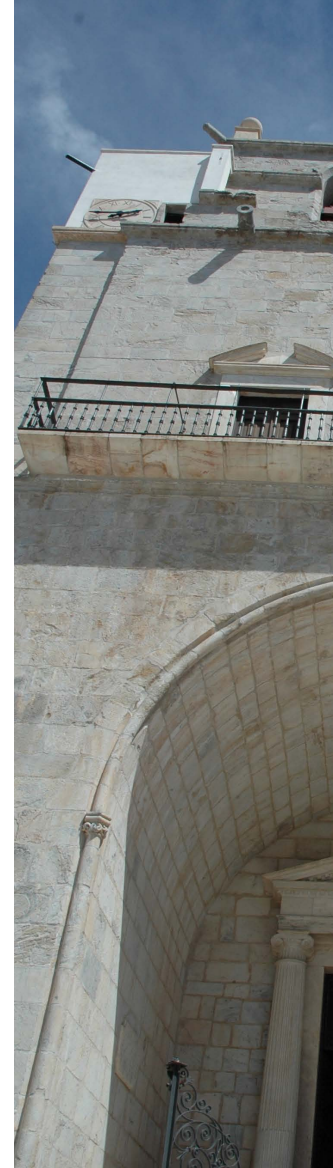
¿Cree usted señor Nuno Mocinha que se puede superar esta gran obra de ingeniería?

“El ser humano siempre se puede superar. Sin embargo estamos delante de una de





De izquierda a derecha, Víctor Ferreira, responsable de Marketing y Comunicación de Aqualia en Portugal; Joao de Matos, responsable Departamento Gestión de clientes de Aqualia en Portugal; Carlota Córdoba, responsable de Marketing y Comunicación Delegación Extremadura-Portugal; Artur Vidal, director de Aqualia en Portugal, y Rui Nabeiro, jefe del Servicio de Aqualia en Elvas.



las mejores obras de ingeniería que junto con las murallas abaluartadas y los fuertes de la Graça y de Santa Luzia, constituyen el mayor sistema fortificado abaluartado terrestre en el mundo.

Esta fortificación por su importancia patrimonial es candidata a Patrimonio de la Humanidad".

Una verdadera obra hidráulica de una extensión de más de ocho kilómetros de longitud, con 843 arcos a distintos niveles y una altura que alcanza los 31 metros, que transportaba el agua desde la fuente de Mármol hasta la fuente de la Misericordia, hoy todavía en funcionamiento.

La ciudad de Elvas está hecha a medida de los ciudadanos, y se ha adaptado a los nuevos tiempos. Cuenta con un gran patrimonio histórico, arqueológico y natural; está dotada de excelentes servicios pú-

blicos, de centros cívicos y deportivos, así como de una gran oferta cultural y musical

**¿Es así señor Nuno Mocinha, una ciudad pensada y diseñada para disfrutar y vivir cómodamente?**

"Efectivamente. El planteamiento de la ciudad está diseñado para la mejora continua del bienestar de nuestros vecinos.

Todos los equipos tienen una orientación específica que puede ser interna o externa como es el caso del Coliseu José Rondão de Almeida que agrega una programación diseñada para satisfacer el mercado espa-

ñol aprovechando el hecho de que Elvas está en una ubicación transfronteriza."

**¿Ha mejorado en los últimos años el servicio de abastecimiento de agua potable en Elvas?**

"Sí, ha mejorado considerablemente. Antes en el verano ocurrían cortes constantes, muchas veces por falta de agua en los depósitos, ya que el abastecimiento era deficiente, pero también debido a una distribución obsoleta que ocasionaba muchas roturas.

Actualmente y desde que Aqualia lleva la gestión del servicio, no se ha vuelto a producir falta de agua en ningún depósito. Existe un servicio 24 horas al día que corresponde a las expectativas de los vecinos de Elvas y si ellos están satisfechos, el Ayuntamiento está también satisfecho."

**¿Se siente orgulloso de algún proyecto en particular?**

"Un proyecto emblemático ha sido la construcción del colector de aguas residuales



“El concepto está en estrecha conexión con los servicios prestados al ciudadano en una perspectiva colectiva, que suelen designarse por servicios públicos.

El ciudadano es, naturalmente, más exigente. No basta con dar servicio. Además, los servicios tienen que ser prestados teniendo en cuenta un concepto de excelencia con costes equilibrados y de manera eficiente. Al ciudadano no le importa pagar, pero quiere saber lo que paga y ser bien atendido. También en este aspecto, Aqualia ha contribuido de manera muy expresiva para incrementar la calidad del servicio prestado, ofreciendo un servicio certificado.”

**Cómo sabemos, el Ayuntamiento es el motor de la ciudad. ¿Cómo le gustaría que fuese Elvas en el futuro, cómo se la imagina?**

“Me gustaría de poder afirmar la ciudad en un contexto transfronterizo, reafirmando su importancia ibérica en el transporte de mercancías a través de una plataforma logística interligada a los puertos de Sines, Setúbal y Lisboa.

Elvas deberá integrar definitivamente el pasillo de AVE de pasajeros y junto con Badajoz afirmarse como una verdadera Eurociudad, en la cual la planificación y la gestión de los equipos pueda ser conjunta, obteniendo ventajas de la complementariedad de los dos lados de la frontera. Unidos por un objetivo mayor.”

**¿Qué fuente de energía le gustaría que utilizase su ciudad en los próximos años?**

“La eficiencia energética sólo es posible de obtener si conjugamos las diversas fuentes de abastecimiento disponibles. Elvas posee electricidad, gas natural, energía fotovoltaica, biomasa y proyectos privados de cogeneración, entre otros. La política energética exige una actitud de afirmación de energías limpias.”

Organizar el sistema de transporte es fundamental para una buena salud de la ciudad, hay que ser poco ruidoso y no contaminar.

**¿Tiene en mente algún proyecto dirigido hacia la movilidad sostenible para mejorar los accesos y la vida de los ciudadanos?**

“Elvas ha aprobado recientemente su plan de movilidad energética, que consiste en dotar la ciudad de infraestructuras propias de abastecimiento/cargamento de vehículos eléctricos.

Aunque este plan sea un pequeño paso es indubitavelmente el primero y por eso muy importante para crear una conciencia ambiental y contribuir para el inicio de la transferencia de hábitos por parte de los consumidores a quienes deben ser dados estímulos que les despierten para estas nuevas tecnologías.

**¿En qué invertiría inmediatamente para mejorar, aún más, la calidad de vida de los ciudadanos?**

“En proyectos que permitan el salto cualitativo necesario para afirmar la Eurociudad, que afirmen Elvas como Patrimonio de la Humanidad, como ciudad logística y social y que promuevan la cohesión generacional, privilegiando el salto tecnológico que permita mejorar la calidad de vida, la promoción del empleo y el crecimiento económico”.

en el arroyo de Cêto, puesto que además de resolver un problema de saneamiento básico ha devuelto la biodiversidad natural a este arroyo y así contribuye a una mejora considerable de la calidad de vida de la población residente, ya que se trata de un área urbana.

El proyecto que ha originado la más grande eficiencia ha sido la telegestión.

Nuestro Grupo FCC es un grupo líder, diversificado e internacional, de servicios ciudadanos orientados a la eco-eficiencia.

**¿Nos podría decir que significa para usted el concepto de Servicios Ciudadanos?**



